



OÉ Gaillimh
NUI Galway

Lámhleabhar na Mac Léinn

An Ollscoil is
Rogha leat

- Seirbhísí
- Foghlaim
- Glac páirt
- Infhostaitheacht
- Tacaíocht

2017
2018

Tá gach eolas a bheidh uait agus tú ag tabhairt faoi shaol aoibhinn an scoláire le fáil i Lámhleabhar na Mac Léinn. Coinnigh agus úsáid an Lámhleabhar seo leis na deiseanna ar fad a bhíonn ag mic léinn a thapú.

www.nuigalway.ie/startinguniversity

#MyNUIGalway

02

i

Ba bhreá linn bhur dtuairimí
a fháil faoin lámhleabhar seo.
Má tá moladh ar bith le
déanamh agat seol
r-phost chuig
una.mcdermott@nuigalway.ie

i

**An tSeachtain
Eolais**
29 Lúnasa -
1 Meán Fómhair
Tá sé éigeantach go
ndéanfá freastal ar an
tSeachtain seo



Séamus dhí.

Ná níl eolas amháin atá goch a bfuil i Lámhleathra na Mac Léinn agus níor cheart faicaint ar mar bhom coartha dhí OÉ Gaillimh agus iarradóir nó ann tríd pháirt. Cé go ndéantar treanairacht crúineas na fáinneas san fhóilleachán seo a chur i gceist, bíonn ann leictreonaic, cearta, rialacha, rialú nó ordú a athrú, a leasú nó a chur i gceist, comhadann an ollcois an ceart son chussa, stiobhas, scrúdú, táille, rialachán, rialú nó ordú a athrú, a leasú nó a chur i gceist dá rith a bhfuil gan áfach a thabhairt.

Clár

Leathanach 6

■ **10** Leid le go nÉireoidh leat in OÉ Gaillimh

Leathanach 8

■ **Eolas Tábhachtach**

Seirbhísí do Mhic Léinn
Deasc Eolais na Mac Léinn

Lóistín

Táillí agus Deontais

Cárta Aitheantais

Airgead

Seirbhís IT agus Ríomhphost
Páircéil

Clár Student Connect

Mic Léinn Idirnáisiúnta

Cód Iompraíochta

Leathanach 18

■ **Tacaíocht Foghlama**

- An fhoghlaim san Ollscoil

- An Béarlagar

- Aip Fóin OÉ Gaillimh

- Blackboard

- Bradail

- Leabharlann Shéamais Uí Argadáin

- An tIonad Scríbhneoireachta Acadúla

- SUMS

Leathanach 25

■ **Tacaíocht do Mhic Léinn**

An tIonad Forbartha Gairmeacha

Seirbhísí Séiplineachta

Aiseanna Cúraim Leanai

An Oifig Idirnáisiúnta

An tSeirbhís Tacaíochta Míchumais

An Clár Rochtana

Mic Léinn Lánfhásta

Seirbhísí Sláinte

An tSeirbhís don Chothú Sláinte

Seirbhís Comhairleoireachta

Comhaltas na Mac Léinn

Leathanach 31

■ **Bí Páirteach**

Spórt, Clubanna

agus Caitheamh Aimsire

Cumainn na Mac Léinn

Obair Dheonach

Flirt FM

An nuachtán Sin

Leathanach 37

■ **Seirbhísí ar an gCampas**

Siopa Chomhaltas na Mac Léinn

Cógaslann

Soláthar Bia

Bainc

Fótachóipeil agus Priontáil

Siopa Leabhar

Slándáil



Fáilte romhat

Comhghairdeas as áit a bhaint amach duit féin mar mhac léinn i gceam de na hollscoileanna is fearr in Éirinn – OÉ Gaillimh. Tá áthas an domhain orainn go mbeidh tú inár dteannta anseo ar an gcampas as seo go ceann píosa. Táimid cinnte go mbainfidh tú taitneamh agus tairbhe as a bheith ag freastal ar ollscoil atá chomh dinimiciúil agus chomh fadhbreathaítheach le OÉ Gaillimh, ollscoil a bhfuil cáil an teagaisc agus an taighde uirthi le fada an lá.

Lámhleabhar seo ar leathanaigh 16-17 ach tá an téacs iomlán le fáil ag:

www.nuigalway.ie/codeofconduct/?language=gaeilge

Is den tábhacht é go dtuigean tú rialacha, beartaíais agus rialacháin na hOllscoile agus mar mhac léinn tá dualgas ort cloí leis na forálacha seo ar fad.

Tá eolas maidir leis an tSeachtain Eolais ar fáil ag

www.nuigalway.ie/new-students

Beidh an tSeachtain Eolais ar siúl ó Dé Máirt, an 29 Lúnasa go dtí Dé hAoine, an 1 Meán Fómhair. Tá sé éigeantach go mbeifeá i láthair.

Deis a bheith ann do bhealach a dhéanamh morthimpeall an champais agus bualadh le do Mheantóir Student Connect a chabhróidh leat dul i dtaithe ar shaol na hollscoile.

Tá súil againn go mbainfidh tú úsáid as an Lámhleabhar seo agus guimíd gach rath ort.

“Tá sé mar aidhm againn a chinntiú go mbaineann tú lántairbhe as do chuid ama in OÉ Gaillimh, an saol acadúil agus an saol sóisialta san áireamh”.



Faigh geansaí cochaill oifigiúil OÉ Gaillimh sa siopa bronntanas atá suite sa Chearnóg

10 Leid le go n-éireoidh leat in OÉ Gaillimh

1. Bí cliste agus tú ag bunú nosanna staidéir

Ag tús gach seimeastair, breac síos do chuid ranganna, dátaí tábachtacha le haghaidh scrúduithe, spriocdhátaí d'aistí etc. Má bhíonn féilirí seachtainiúla agus míosla agat, mar aon le liostaí laethúla 'le déanamh', beidh smacht agat ar do chuid staidéir. Má bhíonn deacrachtaí agat - **LORG CÚNAMH.**

2. Aimsigh do niche féin

Is furasta a mhóthú go bhfuil tú i d'aonar ar an gcampas, mura n-aimsíonn tú 'nead' i gceann de na pobail bheaga. Féach ar an líon mór cumann, clubanna spóirt agus roghanna spraoi atá ar fáil nó déan do mhachnaimh ar obair dheonach a dhéanamh leis an gclár **ALIVE**. Is cinnte go mbeidh neart mac léinn eile ar an gcampas a bhfuil na spéiseanna céanna acu is atá agat féin.

3. Codail go sámh

Mura bhfaighann duine a dhóthain codlata nó mura mbíonn sceideal rialta ag duine bíonn a shaol in aithréidh agus ní bhíonn ar a chumas a aigne a dhírú agus is mó an baol go n-éireoidh sé breoite. Déan iarracht 6-8 n-uair an chloig codlata ar a laghad a fháil.

4. Ith do sháith!

Cheapfaí nach gá é seo a mheabhrú do dhúine ach déanann go leor mac léinn dearmad agus iad faoi bhrú. Bíodh bricfeasta agat ag tús an lae (fíú má chaitheann tú é a thabhairt leat) agus ná caith níos faide ná 3 uair an chloig gan bia a ithe. Déan iarracht bia-aiste chothrom a ithe agus beidh níos mó fuinnimh agat.

5. Ní mór aclaíocht a dhéanamh

Tá go leor buntáistí ag baint leis an aclaíocht, agus maolaíonn an aclaíocht an strus go mór. Déan iarracht 30 nóiméad ar a laghad d'aclaíocht mheasartha a dhéanamh gach lá. Siúl go mear chuig do chuid ranganna, glac ballraíocht san ionad aclaíochta, déan rang aclaíochta, glac ballraíocht i gcumann spóirt, pé rud is mian leat féin!

Sula dtagann tú chomh fada linn bí cinnte go léann tú go cúramach aon chomhfhreagras nó rphost a sheolann an Ollscoil chugat



6. Bain cothromaíocht amach

Ní baon mhaithas duit gach nóiméad sa lá a chaitheamh i mbun staidéir óir beidh do shláinte thíos leis. Gan amhras ní cóir an iomarca den spraoi a bheith ag duine ach oiread. I seachtain chothrom bíonn am don staidéar, am don teaghlach agus do chairde, am don obair, am don aclaíocht, am don spraoi, agus am don scéih.

7. Bíodh spraoi agat freisin

Braitheann go leor mac léinn nár chóir dóibh éirí as an staidéar le dul i mbun spraoi ach is fearr de mhac léinn a bheith sa duine má bhíonn beagán spraoi aige anois is arís (scannán, tráthnóna deas le cairde, leabhar maith a léamh).

8. Ná caill do mhisneach

Is gnáthchuid den saol é díomá a bheith ar dhúine nó go mbainfí siar as anois is arís ach is scéil é a fhoghlaimíonn duine agus é ag seoladh tríd an saol conas a mheanma a ardú agus tarraingt ar a bhuananna féin. Ar na cleasa a d'fhéadfaí a bheith agat tá, glaoch gutháin a chur ar chara nó feachaint ar fhiseán a chuireann fonn gáire ort.

9. Is féidir cúnamh a lorg

Má mhóthaíonn tú faoi ualach lorg cúnamh ar dhúine éigin. Bíonn tréimhsí difriúla inár saol a mbíonn cúnamh agus tacatocht bhrise de dhíth orainn go léir. Is féidir leat leas a bhaint as tacatocht do theaghlach, do chairde, nó go leor de na seirbhísí a chuirtear ar fáil san Ollscoil féin. Tá eolas faoi na seirbhísí rúnda saor in aisce seo ar fáil le fáil sa lámhleabhar seo.

10. Bí páirteach

Is féidir leat dul i gcion ar dhaoine eile: Déan staidéar le combscoláire, téigh chuig dinnéar le cara, scríobh litir chuig eagarthóir **SIN** faoi rud éigin atá ag dó na geirbe díot nó bí páirteach sa phobal tríd an gclár **ALIVE**. Níl aon teorainn leis an méid is féidir leat a dhéanamh do dhaoine eile. Is fearr a bhrathfídh tú fút féin agus faoin saol trí chéile.



Eolas Tabhachtach

Clúdaíonn an chuid seo gach eolas faoi na réimsí seo a leanas:

- Seirbhísí do Mhic Léinn
- Deasc Eolais na Mac Léinn
- Lóistín
- Táillí agus Deontais
- Cártaí Aitheantais
- Airgead
- Ríomhairí agus r-phoist
- Ag taisteal chuig an gCampas agus Páircéil
- Clár Student Connect
- Mic Léinn Idmáisiúnta
- Cód Iompraíochta

Ceist agat orainn?

Má tá ceistanna ginearálta agat maidir le cúrsaí leasa/tacaíochta, déan teagmháil le +353 91 492 364 nó déan teagmháil linn tríd an bhfoirm theagmhála ar líne. Ionad: An Chéad Urlár, Áras Uí Chathail

Nod!

Bíodh do chuid lóistín in áirithe agat roimh ré.

Seirbhísí do Mhic Léinn

Soláthraíonn Foireann na Seirbhísí do Mhic Léinn tacaíocht, comhairle agus cúnamh agus é mar aidhm acu a chinntiú go mbeannann tú lántairbhí as an am a chaitheann tú in OÉ Gaillimh. Tá míle fáilte roimhat bualadh isteach chuig an oifig má tá aon cheist phearsanta, shóisialta nó phraicticiúil ag déanamh imní duit i rith na bliana.

Deasc Eolais na Mac Léinn

Is é Deasc Eolais na Mac Léinn an pointe teagmhála san Ollscoil le cuidiú leat le:

- Ceisteanna maidir le Clárú, Scrúduithe agus Iontráil
- Cártaí Aitheantais nua a sholáthar má chailleadann tú an cárta a fuair tú ag tús na bliana (táille €20)
- Foirmeacha a bhailíochtú agus a stampáil e.g. leas sóisialta, cárta leighis, ioc as cógais, víosa USIT (is é Comhaltas na Mac Léinn a dhéanann foirmeacha na gCártaí Taistil a stampáil)
- Ráitis, e.g. litreacha tinnimh

Deasc Eolais na Mac Léinn

Ionad:

Urlár na Talún,
Áras Uí Chathail

T: +353 91 495 999

R: sid@nuigalway.ie

www.twitter.com/nuigsid

www.facebook.com/nuigalway

NUIG.StudentInformationDesk

Uaireanta oscailte

Luan - Aoine

6.00am-12.30pm

agus 2.00pm-4.00pm

An Fhoireann

John Hannon
Stiúrthóir Seirbhísí do Mhic Léinn
johnanthonyhannon@nuigalway.ie
T: +353 91 493586

Michael Heffernan
Cúntóir Pearsanta, Stiúrthóir Seirbhísí do Mhic Léinn
michael.heffernan@nuigalway.ie
T: +353 91 493247

Una McDermott
Bainisteoir, Lóistín & Leas
una.mcdermott@nuigalway.ie
T: +353 91 495282

Angela Walsh
Ceannaire Foirne, Ciste Cabhrach Airgeadais
angela.walsh@nuigalway.ie
T: +353 91 492364

Teresa Kelly
Oifigeach Lóistín
teresa.kelly@nuigalway.ie
T: +353 91 492364

Ionad

Áras Uí Chathail

Uaireanta oscailte

10.00am - 12.45pm

agus 2.15pm - 4.45pm

Luan - Aoine

Lóistín

Sula dtosaíonn tú ag cuardach lóistín tá sé tábhachtach go mbeadh a fhios agat cén cineál lóistín atá uait:

- Lóistín do Mhic Léinn
- Ag roinnt le hÚinéir an Tí
- Teach / Árasán

Is cuma cén cineál lóistín atá á chuardach agat beidh an Oifig Lóistín ábalta cabhrú leat, comhairle a chur ort, eolas a thabhairt duit maidir le cearta agus le freagrachtaí tionntaí agus cabhrú leat le díospóidí a réiteach.

T: +353 91 493 540
nó +353 91 492 364
R: teresa.kelly@nuigalway.ie
angela.walsh@nuigalway.ie
www.nuigalway.ie/accommodation

BA CHÓIR
CLOÍLE CÓD
IOMPRÁIOCHTA
NA MAC LÉINN

Áit fheiliúnach a aimsiú

? An bhfuil sé áisiúil?

? Faigh eolas faoi bhusanna, stopaí, neachtlaínní, etc.

? Cén cineál cónais teasa atá sa teach agus an mbeidh costas mór ag baint leis sin?

? Cén modh atá ann le hionasleictreachas, ola agus gás (má ábhartha) – bunaithe ar an méadar nó ar an mbille?

? Stiúil ón teach chomh fada leis an gcoláiste go bhfeicfidh tú cén fhad a thiógann sé ort.

? Seiceáil an méadar – an bhfuil billí fós gan íoc?

Nod!

Nuair atá lóistín á lorg agat, ná déan dearmad féachaint ar ár láithreán gréasáin nua ar: www.nuigstudentpad.ie/accommodation

Féadfaidh tú breathnú freisin ar láithreáin ghréasáin eile cosúil le: www.daft.ie www.findahome.ie

Noda maidir le lóistín a fáil ar cíos

- Teigh chomh fada leis an áit sula n-íocann tú éarlais
- Tabhair cara nó tuismitheoir leat nuair a bhíonn tú ag bualadh le tiarna talún
- Cinntigh go bhfuil comhaontú eadraibh maidir leis an gcíos
- Bí cinnte go léann agus go dtuigeann tú an Comhaontú
- Cíosa sula síníonn tú é
- Faigh admháil, roimh ré, don éarlais agus don chóis íochta
- Déan liosta den troscán agus de na fearais ar fad i dteannta
- Mbíonn tiarnaí talún sásta éarlais a thabhairt ar ais do thionóntaí má bhíonn damáiste nó cailleanas maoiné i gceist
- Má tá aon obair dheisiúcháin le déanamh, iarr ar an tiarna talún geallanas a thabhairt duit i scríbhinn go ndéanfar an obair dheisiúcháin sin – tóg grianghraf máis gá

Táillí & Deontais

Íocann náisiúnaigh AE (teastas breithe nó pas AE)

táillí fochéime AE agus baineann trí ghné leo mar seo a leanas:

- (1) Táille Theagaisc: Athraíonn sé seo ó chlár céime go clár céime. Féadfaidh Rialtas na hÉireann é seo a íoc thar do cheann. Ní bhaimeann tástáil mhaoiné leis agus tá eolas gearr faoi inchailitheacht ar fáil ag www.studentfinance.ie
- (2) Muirear an mhic léinn (€3,000): Tá seo le h-íoc agatsa nó má dhéanann tú iarratas ar dheontas SUSI agus má tá tú inchailithe, cuirfidh sonraic chuig SUSI do do mhuirear. Déantar tástáil mhaoiné mar chuid den iarratas ar

Nod!

Tá eolas cuimsitheach faoi tháillí, deontais agus tacaíochtaí do mhic léinn le fáil ar an láithreán gréasáin www.studentfinance.ie

Cárta Aitheantais

Tugann an Ollscoil Cárta Aitheantais do gach mac léinn ach a mbíonn na táillí cuí íoctha agus an mac léinn cláráithe. Is ionann an cárta seo agus do chárta aitheantais oifigiúil fad a bheidh tú ag freastal ar OÉ Gaillimh. Beidh sé riachtanach an cárta seo a úsáid chun rochtain a fháil ar áiseanna ollscoile cosúil le Leabharlann na hOllscoile, leabhair a fháil ar íasacht, agus dul isteach sna hallaí scrúdaithe, leachtlanna, mar aon le háiseanna agus seirbhísí eile nach iad agus ní mór freisin an cárta aitheantais a bhreith leat chuig Oifig na dTáillí nuair a bheidh do dheontas á bhailiú agat.

Is ionann an cárta seo agus do chárta aitheantais oifigiúil fad a bheidh tú ag freastal ar OÉ Gaillimh.



Ní mór duit a bheith cúramach leis an gcarta seo de bhri go mbeidh táille €20 le h-íoc agat má chailleann tú an cárta agus má theastaíonn ceann nua uait. Tá tuilleadh eolais le fáil ag www.nuigalway.ie/registration/student_card

Nuair a bheidh barúil mhaith agat maidir le conas do chuid airgid a úsáid go ciallmhar, beidh tú in ann lántairbhe a bhaint as do shaol nua mar mhac léinn.

Airgead

Ní mór duit a bheith in ann súil a choinneáil ar na pingíní agus tú i do mhac léinn. Seans maith gurb é seo an chéad uair a bheidh tú ag fáil an bhaile agus, dá bhrí sin, ní mór duit liosta a dhéanamh de do chuid ioncaim agus caiteachais.

Costais Mhaireachtála

Beidh sé rithabhachtach go mbeidh tú in ann do chuid airgid a úsáid go ciallmhar le linn duit a bheith ag freastal ar an ollscoil. Nuair a bheidh barúil mhaith agat maidir le conas do chuid airgid a úsáid go ciallmhar, beidh tú in ann lántairbhe a bhaint as do shaol nua mar mhac léinn.

Ná dearmad go mbeidh costais éagsúla le h-íoc agat ag amanna éagsúla i gcaitheamh na bliana. D'fhéadfá an t-uafás airgid a chaitheamh sa chéad mhí i. d'fhéadfá taisteal abhaile níos minice, d'fhéadfá níos mó a chaitheamh ar do shaol sóisialta nó d'fhéadfá ábhair faoi leith a cheannach do chúrsaí ollscoile. Beidh costais i bhfad níos airde ar leictreachas agus ar ola i rith an gheimhridh, mar shampla, agus seans maith go mbeidh níos mó airgid á chaitheamh agat ar phriontáil agus ar fhótachóipeáil díreach roimh na scrúduithe. Is cinnte go mbeimeann dushlán le cothromaíocht a bhaint amach i do shaol d'fhonn a chinntiú go mbeidh ionann buiséad agus plean – liosta den airgead a bheidh ag teacht isteach agus den airgead a bheidh ag dul amach – níl le déanamh agatsa ach cloí leis an bplean!



Buiséid

Seo thíos treoir ghinearálta maidir leis an méid airgid a bheidh ag teastáil uait ar feadh mí amháin.

Ba cheart duit na cúrsaí seo a phlé le do thuismitheoirí/do chaomhnóirí agus a obair amach cé mhéad airgid a bheidh ar a gcumas a thabhairt duitse gach mí nó gach seachtain.

D'fhonn cabhrú leat do bhuiséad pearsanta a bhainistiú féach ar an bpleanáil buiséid ar:

<http://www.consumerhelp.ie/managing-your-money>

Tá eolas faoi bhuiséid agus airgead le fáil ó **Una McDermott** ag +353 91 495282 nó seol r-phost chuig una.mcdermott@nuigalway.ie

Gach mí	Euro
Lóistín (ar cíos)	450
Bia, an tsíopaóireacht sheachtainiúil agus bia sa choláiste	260
Teileafón, Teilifís agus idirlíon	70
Ábhair le haghaidh cúrsaí	60
Fótachóipeil agus priontáil	25
Leitreachas agus ola	80
Caitheamh aimsire	180
Taisteal	45
Leigheas	20
Éadaí agus Níocháin	60
Iomlán (meánchostas míosúil)	1,250

Nod!

Déan iarracht i gcónaí an luach is fearr ar do chuid airgid a fháil!

Tacaíocht Airgid

Bíonn deacrachtaí airgid ag mic léinn uaireanta le linn dóibh a bheith ag freastal ar an ollscoil aineoin go mbíonn siad cúlraigh lena gcuid airgid. Má bhíonn deacrachtaí airgid agat agus mura féidir leat teacht ar mhaoine in aon áit eile, tá cúnamh airgeadais ar fáil ón ollscoil i bhfoirm an

Ciste Cabhrach Airgeadais.

Is ann don chiste seo le tacú le mic léinn atá faoi mhíbhuntáiste lánairbhe a bhaint as a gcuid ama san ollscoil. Is féidir costais cosúil leis na costais a bhaineann le cúram leanaí, ábhair acadúla, cíos, teas/solas, bia, taisteal, costais leighis/fiaclóireachta agus costais a eascraíonn as cliseadh teaghlaigh nó bás sa teaghlaigh

Tuilleadh eolais

www.nuigalway.ie/student_services/financialaidfund.html

Deontais

Tá gach eolas ar dheontais chothabhála le fáil ar

<http://www.studentfinance.ie/mp7232/maintenance-grant/index.html>



Scoláireachtaí

Reáchtáiltear scéimeanna éagsúla scoláireachtaí agus dámhachtana san Ollscoil do mhic léinn chlárthaite. Baineann critéir, téarmaí agus coinníollacha faoi leith le gach Gradam/Duais/Scoláireacht. Tá siad go léir liostáilte faoi fhochéimeanna agus iarchéimeanna i bhFéilirí na gColáistí difriúla agus tá eolas orthu le fáil ar líne ar láithreán ghréasáin na gColáistí.

Bronnfar na Scoláireachtaí Feabhais don bhliain 2017-18 ag searmanas a bheidh ar siúl i Halla Bailey Allen Déardaoin, an 13 Deireadh Fómhair 2017.

Acmhainní eile

Tá eolas cuimsitheach faoi tháillí, deontais agus tacaíochtaí atá ar fáil do mhic léinn an an láithreán gréasáin <http://www.studentfinance.ie/>

Réamhíoc Deontais

Uaireanta bíonn deacrachtaí airgid ag mic léinn a bhíonn ag fanacht ar dheontas a fháil, agus i gcásanna den sórt seo féadfar réamhíoc deontais a lorg ó bhrainse na hollscoile de Bhanc na hÉireann, nó AIB atá lonnaithe ar an gcampas. Ní bhíonn ús ar bith le hÍoc ar Réamhíoc Deontais. Má tá eolas ar bith uait maidir le táillí, déan teagmháil le hOifig na dTáillí ag www.nuigalway.ie/student_fees nó glaoigh ar +353 91 492 905.

Tuilleadh eolais

t + 353 (0)91 495 999
admissions@nuigalway.ie
www.nuigalway.ie/admissions/scholarships/



Chun gach eolas a fháil ar sheirbhísí IT in OÉ Gaillimh téigh chuig <http://www.nuigalway.ie/iss4students>



Díantar gach rochtain ar sheirbhísí IT, Blackboard agus Ríomphost a chur ar eal sa chás nach mac léinn cláraithe de chuid OÉ Gaillimh thú a thuilleadh.

Seirbhísí IT

Bionn teacht ag gach mac léinn ar Ríomhlanna agus ar WiFi ar an gcampus.

Ná dearmad

Ní mór do gach mac léinn nua logáil isteach ar a C(h)untas Campais.

Féadfaidh tú seo a dhéanamh trí logáil isteach ar <https://cass.nuigalway.ie> agus na sonraí seo a leanas a contróláil:

- Uimhir Aitheantais** (is ionann an uimhir seo agus d'uimhir CAO / Chláirúcháin)
- Pasfhocal** Sealadach 'galway' mar aon leis na chéad dhéirne dhigít de do dháta breithe (san fhormáid seo a leanas galwayllmm)
- Freagair na ceisteanna** a chuirtear agus roghnaigh do phasfhocal nua. **Tabhair faoi deara:** Caithfidh do

pasfhocal a bheith alfa-uimhriúil, 8 gearrcharachtar ar fhad, ar a laghad, agus caithfidh cás uachtair, cás íochtair agus saincharachtar a bheith ann, i.e. Tool12kit!

✚ Tá tuilleadh eolais maidir le do Chuntas Campais agus do Ríomphost Mic Léinn ar fáil ag <http://www.nuigalway.ie/iss4students>

✚ **Slándáil maidir le hEolas agus Aitheantas**

Tá roinnt polasaithe slándála ag an Ollscoil maidir le Teicneolaíocht na Faisnéise agus na Cumarsáide (ICT), agus ba cheart duit eolas a chur orthu. Tá siad le fáil ag <http://www.nuigalway.ie/ict/policies>

✚ **Turscar agus Fioscaireacht**
Bí ar an airdeall faoi aon ríomphost ina mbeifear ag iarraidh eolas pearsanta ort.

Ríomphost (Office 365)

- Téigh chomh fada le <https://outlook.office365.com/>
- ID** = do sheoladh rphost OÉ Gaillimh (e.g. j.blogs2@nuigalway.ie) Gheobhaidh tú do sheoladh rphost ag <http://cass.nuigalway.ie>
- Pasfhocal do Chuntais Campais** = Bain úsáid as do phasfhocal nua do Chuntas Campais
- Is é do chuntas ríomphost ollscoile an modh oifigiúil cumarsáide a úsáidfidh OÉ Gaillimh chun teagmhail a dhéanamh leat
- Is féidir Microsoft Office a shuiteáil ar 5 ghléas
- Beidh fáil agat ar spás stórála ITB ar OneDrive

Ní sheolfaidh Réitigh agus Seirbhísí Faisnéise (ISS) rphost chugat riamh ag iarraidh ort do phasfhocal a thabhairt.

Téigh chuig <http://www.nuigalway.ie/iss4students> chun féachaint ar an bhfeisín Treoir Ghasta do Mhic Léinn agus chun na leaganacha is déireanaí den bhileóg eolais Treoir Ghasta do Mhic Léinn a íoslódáil.

Tá Deas Freastail na Leabharlaine agus IT lonnaithe i bhforhalla Leabharlann Shéamais UIA rgdáin agus cuireann siad tacaíocht den chéad scoth a bhaineann le fíoruithe Leabharlaine agus IT ar fáil. Ina cheann sin, b'fhíú duit breathnú ar leathanach Facebook Leabharlann Shéamais UIA rgdáin chun an t-eolas is déireanaí a fháil faoi stádas na seirbhíse - facebook.com/nuiglibrary

R: service@nuigalway.ie
T: +353 91 495777
G: [service@nuigalway.ie](https://www.facebook.com/nuigalway.ie)

ROCHTAIN (WiFi) gan sreang 24/7

Is féidir leat ceangal le gréasán Wi-Fi an champa trí **NUIGWiFi** nó trí an tseirbhís Eduroam (an rogha is fearr).

Cominnn **Eduroam** cuntas de do chuid sonraí logála isteach dá bhí sin, ní gá duit do phasfhocal chur isteach in a thuair.

Ní stórlánn **NUIG WiFi** do chuid sonraí agus bíonn ort do chuid sonraí a chur isteach gach uair.

Ag taisteal chuig an gcampus

Féadfaidh mic léinn a thugann carr chomh fada leis an Ollscoil leo páirceáil ar an gcampus. Beidh ceadúnas páirceála ag teastáil. Is féidir teacht ar léarscáil páirceála na mac léinn ar líne: www.nuigalway.ie/parking

Bí cinnte go bhfuil a fhios agat cá bhfuil na spásanna ar fáil agus tabhair faoi deara má pháirceálann tú in áit mhíchheart go gcuirfead clampa ar do char.

Conas a fhaighim Ceadúnas Páirceála?

TÁBHACHTACH – Ní mór do mhic léinn nua ceadúnas páirceála sealadach a úsáid idir 21 Lúnasa agus 29 Meán Fómhair, atá le fáil ag www.nuigalway.ie/parking.

Tabharfaidh an ceadúnas seo cead duit páirceáil sa charrchlós Páirceála agus Taistil amháin, go dtí go mbeidh an táille €50 i leith ceadúnas páirceála iomlán íoctha agat don bhliain acadúil seo. Beidh an tréimhse ama seo le feiceáil ar do cheadúnas. Chun íoc as do cheadúnas páirceála do mhic léinn téigh chuig an gCóras fíochta ar Líne ag www.nuigalway.ie/parking

CLAMPÁIL
Tá clampáil i bhfeidhm in OÉ Gaillimh.
Táille: €60 agus €80 i ndiaidh 6pm

Tabhair aire

- Ná páirceáil i spás ar bith atá in áirithe ná i mbá lódála.
- Ná páirceáil i spás páirceála inrochtaine do chách mura bhfuil ceadúnas balli 'suaithéantais gorm' ó Chumann Cathaoiríochas Rothaí na hÉireann agat.
- Páirceáil san áis Páirceála agus Taistil sa Daingean an oiread agus is féidir. Bíonn neart spásanna ann agus ní thógann sé ach trí nóiméad an áit a bhaint amach sa char.
- Féadfaidh tú léim ar an mbus a thabharfaidh chomh fada leis an gcampus thú. Sábhaíl am agus ná cuir strus ort féin ag fanacht ar spás páirceála a fháil!
- Cinntigh go dtugann tú ceart slí do choisithe i gcónaí nuair a bhíonn tú ag tiomáint mórtimpeall an champa agus tiomáin go cúramach. Coinneofar taifead de charranna atá ag tiomáint faoi luas agus beidh na húdaráis chuí i dteagmháil le húinéirí na gearranna i gceist.

Meantóireacht

Reachtáiltear an clár seo sna Coláistí seo a leanas: Na Dána, Eolaíocht agus Leigheas, Altranais agus Eolaíochtaí Sláinte. Tacaíonn Meantóirí an chláir Student Connect le mic léinn na chéad bhliana ó na Coláistí a leanas: na Dána, Eolaíocht, Leigheas, Altranais agus Eolaíochtaí Sláinte (MINHS) agus ó Scoil an Dlí agus Scoil na hIonformaitice, dúl i ngleic leis an gcóras oideachais tríú leibhéal. Ainmneofar Meantóir duit sula dtugann tú chuig an

Is ionann glacadh le ceadúnas páirceála do mhic léinn agus a chur in iúl go bhfuil na rialacha agus na rialacháin Pháirceála do Mhic Léinn léite agat. Tabhair faoi deara, go bhféadfaidh mí-úsáid a bhaint as an gcóras bainistíochta páirceála a bheith mar bhomh le nós imeachta arafonachta.

Nod!

Ollscoil. Seolfaidh muid sonraí do Mheantóir chugat, ainm, seoladh rphost agus uimhir ghutháin, ionas go mbeidh tú in ann teagmháil a dhéanamh leis/ léi má bhíonn aon cheist agat sula dtugann tú. Casfaidh tú le do Mheantóir agus le grúpa mac léinn ón gcéad bhliain i rith na Seachtaine seo freisin. Cuirfead eolas chugat maidir leis an ionad agus am roimh ré. Tá an cruinniú seo thar a bheith tabhachtach mar go dtugann sé léargas duit ar shaoil iomlán na hOllscoile agus cuirfidh sé i gcomhthéacs an méid eolais a theastóidh uait mar mhac léinn sa chéad bhliain. Is é an bealach is fearr le foghlaim éisteach le mac léinn a bhí sa chás céanna seo anuraidh.

Níl an clár Student Connect ar fáil do mhic léinn nua de chuid Cholaíste na hInnealtóireachta ná Cholaíste an Ghnó. Déanann mic léinn le Gní meantóireacht ar mhic léinn Ghnó eile. Clár Foghlama Piarhuidithe a thugtar ar an gclár i Scoil an Ghnó agus is iad foireann na Scoile a reachtallann an clár seo.

CÉIM – píarfhoghlaím acadúil
Casann mic léinn na chéad bhliana de chuid na hInnealtóireachta, Tíreolaíochta agus an BA sa Dlí (Dlí via na Dána) ara chéile go seachtainiúil i ngrúpaí beaga d'fhonn aithne a chur ar a chéile agus obair an chursa agus ceisteanna a phlé. Is iad mic léinn oile an dara agus an tríú bliain na ceannairí a dhéanann éascaíocht ar na seisiúin CÉIM, seisiúin a eagraíonn combhailt foirne acadúla agus Comhaltas na Mac Léinn. Chun eolas a fháil ar an ngrúpa ina bhfuil tú agus cén uair a bheidh sibh ag bualadh le chéile téigh chuig www.su.nuigalway.ie/cim

NÁ DEARMAD!

- Ná smaoinigh faoi dhó ar chúnamh a lorg – is comhartha láidreachta é agus ní laigeacht
- Níl aon fhadhb róibheag ná rómhór
- Ní cúis náire cúnadh a lorg d'ábar ar bith, bíodh sé ina ábhar pearsanta, sóisialta nó practiciúil. Is daoine gairmiúla iad na daoine seo atá oile chun cabhrú leat.

<http://www.nuigalway.ie/student-life/accommodation>

Mic Léinn Idirnáisiúnta

Bíonn riachtanais bhreise ag mic léinn idirnáisiúnta nach mbíonn ag mic léinn na tíre seo. Tá gach eolas agus comharle do mhic léinn iasachta le fáil sa Leabhrán Eolais atá le fáil ar:

<http://www.nuigalway.ie/international-students/afteryouarrive.html#tab1>

Cuireann an Oifig Gnóthaí Idirnáisiúnta tacaí speisialta ar fáil do mhic léinn idirnáisiúnta. Buail isteach chuig an oifig in

Uimh. 7,
Bóthar na Drioglainne
Fón: +353 91 495277
Ríomhphost:
international@nuigalway.ie

Is féidir leat teagmháil a dhéanamh le do chomh-mhic léinn iasachta ar ár leathanach Facebook agus is féidir sinn a leanúint ar Twitter, áit a bhfaighidh tú an t-eolas is déanaí.



Cód Iompraíochta, Cearta agus Freagrachtaí na Mac Léinn

Tá sé fíorthábhachtach go léifeá Cód Iompraíochta na Mac Léinn sula dtosaíonn tú ag freastal ar OÉ Gaillimh. Ainneoin go bhfuil sé mar aidhm ag OÉ Gaillimh a chinntiú go mbaineann gach mac léinn tairbhí as a c(h)uid ama san ollscoil, ní mór a mheabharrú duit freisin trí fhreastal ar Ollscoil na hÉireann, Gaillimh, go bhfuil tú ag freastal ar institiúid léinn atá ag súil leis na cáilídeáin iompraíochta is airde ó na mic léinn ar fad. Beidh mic léinn a shraíonn an Cód seo nó aon rialachán ollscoile faoi réir dhliteanas smachtbhannaí a fhorchur orthu agus go bhféadfaí iad a chur ar fionraí.

Ba chóir do gach mac léinn Cód Iompraíochta na Mac Léinn a léamh agus na rialacháin agus na rialacha atá le fáil ag:

www.nuigalway.ie/codeofconduct/?language=gaeilge

Léamh agus Ceannaireacht don Saol agus don Saothar

Tá an t-oidéachas tríd leibhéal in ainn agus saol an mhic léinn a chothú agus a mhúnlú. Is é 'Léamh agus Ceannaireacht don Saol agus don Saothar' misean OÉ Gaillimh. Táimid dírithe go mór ar chruthú timpeallachta agus pobal inar féidir lenár gcuid mac léinn taithí inhaith, dhearfach a fháil ar an saol agus ina gcuidfear leo an cumas iomlán acadúil agus pearsanta atá tonta a bhaint amach. Tá pobal na hOllscoile, idir mhic léinn agus chomhaltaí fóirne, mar dhlúthchuid de phobal mór Chathair na Gaillimhe, agus tá cónaí ar thromlach na mac léinn i measc mhuintir na cathrach.

Dínit agus meas a léiriú

Ní mór do mhic léinn na hOllscoile seo caitheamh leis an

phobal sin, idir mhic léinn eile, chomhaltaí fóirne na hOllscoile agus an pobal mór atá lasmuigh den Ollscoil, le dínit agus le meas. Dá réir sin, caithfidh baill de Phobal na hOllscoile cloí le rialacha agus rialacháin ar leith.

Rialaíonn Cód Iompraíochta na Mac Léinn do chuid iompraíochta ar champus na hOllscoile agus lasmuigh de.

I gcás na mac léinn, is í an phríomhcháipéis a mbaintear leis aisti i dtaca le hiompar a mheas ná Cód Iompraíochta na Mac Léinn.

Ní mór duit cloí leis an gCód i dtaca le do chuid iompair i saol an léinn agus i do shaol pearsanta ar champus na hOllscoile agus lasmuigh den champus.

Nod!

Ba chóir cloí le Cód Iompraíochta na Mac Léinn

Nuair a chláraíonn tú leis an Ollscoil, tá tú ag aontú go huile agus go hiomlán go bhfuil tú sásta cloí le Cód Iompraíochta na Mac Léinn. OÉ Gaillimh agus le Rialacháin agus le Beartaís éagsúla na hOllscoile. Tá dualgas ort Cód Iompraíochta na Mac Léinn agus na Rialacháin agus na Beartaís eile seo a léamh.

Tá siad uile ar fáil ag:

<http://www.nuigalway.ie/codeofconduct/>

agus
<http://www.nuigalway.ie/codeofconduct/index.php?language=gaeilge>.

Ná cuir isteach ar mhic léinn eile ná ar chomharsana, agus ná bíodh baint ná páirt agat le hiompraíocht fhrithshóisialta.

Ba chóir go mbeadh meas ag mic léinn ar na daoine eile a bhfuil cónaí orthu leo agus ar na daoine a bhfuil cónaí orthu sa chomharsanacht ina bhfuil siad. Glactar leis gur sárú an-dáiríre ar Chód Iompraíochta na Mac Léinn é má chuireann mic léinn isteach ar dhaoine eile a bhfuil cónaí orthu leo nó ar dhaoine eile sa chomharsanacht, nó má dhéanann mic léinn aon ní a nglactaí leis mar iompraíocht fhrithshóisialta. Glactar leis gur iompraíocht fhrithshóisialta atá i gceist sna cásanna seo uile a leanas: iompar ar bith a mbíonn callán agus racán mar thoradh air; iompar trína

sáraítear an t-ord poiblí; iompar a mbíonn damáiste do mhaoin nó do shealúchas mar thoradh air; iompar a bhfuil bulaíocht ar dhaoine eile i gceist leis; aon ghníomh a ghoilleann ar dhaoine eile nó trína ngortaítear daoine eile. De ghnáth, bíonn racán agus fóthram mar thoradh ar chóisirí ti agus, dá bhrí sin, bíonn cóisirí ti ina ábhar mór gearáin ag comharsana.

Tá pionóis ar leith as Cód Iompraíochta na Mac Léinn a sháru.

Féadfar pionóis éagsúla a chur ar aon mhac léinn a sháraíonn Cód Iompraíochta na hOllscoile, mar shampla: d'fhéadfaí cáineadh foirmiúil a dhéanamh ar an mac léinn, d'fhéadfaí fineáil mhór a chur air/uirthi; d'fhéadfaí an mac léinn a chur ar fionraí; nó d'fhéadfaí é/ea chur amach as an Ollscoil.

Tá an ceart agat ar ghearán a dhéanamh.

Is é cuspoir na hOllscoile go mbainfidh mic léinn tairbhí

agus leas iomlán as a dtréimhse i mbun léinn san Ollscoil. Má tá gearán le déanamh agat i dtaca le seirbhís nó le cúrsa atá ar bun agat, tá cead gearáin agat. De ghnáth, pléitear le gearáin dá neamhfhoirmiúil ag leibhéal áitiúil i.e. laistigh den tseirbhís nó den disiciplín atá i gceist. Nuair nach féidir plé leis an ngearán ar an mbealach seo, tá Níos Imeachta foirmiúil chun Gearáin a dhéanamh ag an Ollscoil.

Tá sé ar fáil ag:

http://www.nuigalway.ie/vp/sshr/Student_Complaints_Procedure_Pages_and_Files/student_complaints_procedure.html



Freagracht

Meas

Cearta

Tacaíocht Foghlama

**Clúdaíonn an chuid seo
gach eolas faoi na réimsí
seo a leanas:**

- An fhoghlaim san Ollscoil
- An Béarlagar
- Aip OÉ Gaillimh
- Blackboard
- Bradaíl
- Leabharlann Shéamais Uí Argadáin
- An tIonad Scríbhneoireachta Acadúla
- SUMS

Tá an Fhoghlaim san Ollscoil difriúil

Níhionann an fhoghlaim a dhéantar san ollscoil agus an fhoghlaim a dhéantar ar scoil. Ar an gcéad dul síos, meastar gur daoine físta iad mic léinn ollscoile, ar féidir leo sceideal staidéir a bhainistiú astu féin agus am a chaitheamh ag léamh téacsleabhair, alt agus ábhar eile le go dtuigfidh siad go beacht an t-ábhar atá ar bun acu agus go mbeidh muinín acu as an dul chun cinn a bhíonn siad a dhéanamh.

Níl sna léachtaí, sna seimineáir, sna ranganna sachtarlainne agus sna ranganna eile ach cuid bheag den iarracht a bhíonn de dhíth le go n-éireoidh le duine. Tá an obair mbeastínachta, obair an chúrsa agus na creidimheasanna go léir atá ar fáil bunaithe ar an tuiscint go gcaitheann an mac léinn 40 uair an chlog ar a laghad sa tseachtain, gach seachtain sa seimeastar, ag foghlaim agus ag déanamh measúnuithe. I gcasanna áirithe, d'fhéadfadh ualach oibre níos mó a bheith i gceist ag brath ar an ábhar féin.

Is é an difear mór eile atá idir cúrsaí ollscoile agus cáilíochtaí eile go gcaitheann an mac léinn tuiscint

cheart a bheith aige ar an ábhar agus ar na tuairimí a thagann chun cinn sa rang agus le linn léitheoireachta. Níl sé i gceist go gcuirfeadh an mac léinn ábhar de ghlanmheabhair agus é a thabhairt ar ais focal ar fhocal arís. Ina ionad sin, bítear ag súil leis go scríodófar na coimheapa agus na tuairimí a bhaineann leis an ábhar agus go mbaintear leas as eolas chun deileáil leo.

Mar sin féin, is é an cás céanna é do gach duine eile go háirithe agus rudai nua a bhfoghlaim acu. Bíonn coimheapa ann i gcónaí nach féidir meabhair a bhaint astu ar dtús ach má choinnítear leo, agus má fhaightear aseolas faoi iarrachtaí agus má phléitear le comh-mhic léinn iad is féidir iad a thuiscint. Nuair a thagtar isteach ar an ábhar ar deireadh braitear an-sásta agus braitear gurbh fhuil an tairbhe an trioblóid. Sin é an chúis a luaitear an oiread sin uaireanta an chlog leis an staidéar. Tá a fhios againn, le taithí na mblianta (agus ó thaighde nach beag ar chursai oideachais) go mbeidh an tam sin go léir de dhíth ort.

Má bhíonn deacrachtaí agat nó má bhuailear breoite thú, bí cinnte go ndéanfaidh tú teagmháil le do léachtóir nó leis an duine cuí sa Choláiste nó sa Scoil lena mbeirteann do chuid ábhar (beidh an t-eolas sin le fáil i lámhleabhar an chúrsa). D'fhéadfadh go mbeadh comhairleoir agat nó go mbeadh ort labhairt le Ceann na Scoile nó leis an Dean.

Ná biodh aon drogall ort a chur in iúl dúinn go bhfuil deacrachtaí agat ionas gur féidir linn cúnamh a thabhairt duit. Is furasta labhairt leis an bhfoiream tacaochta agus aca duiil san ollscoil seo agus tá cleachtdh maith acu ar na ceisteanna go léir a bhíonn ag dó na geirbe do mhic léinn.

Fáilte chuig an aip Blackboard

Aip nua de chuid Blackboard do
mhic léinn cosúil leatsa



Saol acadúil níos éasca leis an aip Blackboard

Tuigimid go bhfuil go leor faoi do chúram. Idir an scoil, intéirneachtaí, cairde nua, teaghlacha agus gníomhaíochtaí seach-churracláim, níl sé éasca coinneáil suas le gach rud. Tá an aip Blackboard anseo le cuidiú leat eagar a chur ar do shaoil acadúil, tré chothrom le dáta a roinnt leat maidir le measúnuithe agus deis a thabhairt duit dul i ngleic le do chúrsa agus teagmháil a dhéanamh le do chuid teagascóirí agus comhscólaíirí eile agus tú gafa le túraíocht eile.

“Tá an aip seo i bhfad níos fearr ná mar a bhí síil agam leis”

“*Is fiú A+ an aip seo domsa’*”

Trí úsáid a bhaint as an aip Blackboard. is féidir:

- **Rochtain a fháil ar ábhar an chúrsa áit ar bith, ag am ar bith:** Más sa spórtán nó ag taisteal atá tú, is féidir gráid agus fograí a sheiceáil, chomh maith le rochtain a bheith agat ar ábhar an chúrsa agus meánuimthe a chur i gcrích.
- **Dul i dtéarmaí na hionaid agus teagascóir:** Comháite a thosú, a chuardach agus freagra a thabhairt orthu ag úsáid na huirlisí le ar an aip Blackboard

- **Eolas a fháil in am fíor:** Tuirseach de bheith ag déanamh athnuachana ar do bhrabhsálaí, ag faire go ndéanfar grád lár téarma a fhoilsiú? Faigh fógra in am fíor chug do ghuthán ar ghraíd nua, scrúduithe atá ar na bacáin agus spriodhátaí.

- **Tús áite a thabhairt do chuid oibre:** Déanann an rith gníomhaíochta atá ag an aip Blackboard tús áite a thabhairt d'imeachtaí agus do ghnímh ar do shon, ionas go mbeidh tú ábalta an ceann is fearr a fháil ar do chuid measúnuithe agus spriocdhátaí.

Faigh an aip Blackboard inniu



*Má tá an aip Mobile Learn fós lódáilte agat roimhe seo, an chéad aip ghutháin a bhí ag Blackboard, is féidir aistriú anonn chuig an aip Blackboard chun an t-eispéireas is fearr a fháil.

Blackboard.com

[illegible]

Blackboard.



An Béarlagar - Modúil, Cláir, Leibhéil

Tá gach aon chúrsa in OÉ Gaillimh roinnte ina 'mhodúil'. Bíonn na modúil sin bunaithe ar 'Fhorthorthaí Foghlama' a luann na níthe ba chóir duit a bheith in ann a dhéanamh tar éis duit a modúil a thabhairt chun críche go sáslú agus gabhann líon áirithe 'ECTS' le gach modúil. Tugann na 'ECTS' le fios comhthéagartha is atá ann. Cuir i gcás modúil a ngabhann 5 ECTS leis - beidh ort 100 uair an chlog de dhianbhair chaitheamh leis an modúil sin (idir léachtaí, scrúduithe agus staidéar). Chun é a thabhairt chun críche go sáslú, beidh ort ngabhann 10 ECTS leis. Modúil ort dúbailt na hoiibre sin a chaitheamh leis.

Más mac léinn lanaimseartha thú
beidh ort 60 ECTS san iomlán (30
i ngach seimeastar) a dhéanamh i
rith na bliana. Ionas gur féidir leat
na creidimheasanna sin a fháil don
chúrsa ní mór duit an cúrsa a bheith
tugtha chun críche go sáisiúlagh,
idir thinneamh, rannpháirtíocht,
obair an chúrsa agus scrúdaithe.

Is éis 'clár' ann cúrsa iomlán céime, atá roinnte ina modúl dhifriúla. Tugann fóistóir agus forais eile oideachas aitheantas do na céimeanna ar ad atá aginn agus clóinn siad le comhaontuithe idirnáisiúnta i dca le struchtúir curasáil (Proiseas Bologna). Déantar athbheithnithe caighdeán ar gach clár go rialta, lena scrúdáilonn saineolaithe idirnáisiúnta ó lasmuigh den ollscoil caighdeán an teagaisc agus na foghlama. Bíonn 'scrúdaitheoir seachtach' (acadóir sinearach ó ollscoil eile) ag gach clár freisin - duine a sheideann na gráid, na páipéir scrúdaithe agus na próiseis le cinntiú go bhfuil na caighdeán na gcuras agus na geáimithe ag teacht le caighdeáin den abhar áirithe a bhíonn i gceist.

Is ionann fochéim onóracha (BA, BSc, BComm, etc) agus cáilíocht ar 'leibhéal 8'. Is ionann Maistreacht agus leibhéal 9 agus is ionann PhD agus leibhéal 10.

Cad a chiallaíonn sé seo arfadh domsa indáiríre? Ní mór duit freastal ar do chuid ranganna go léir, am a chaitheamh ag léamh, ag staidéar agus ag obair ar ábhar an chúrsa gach seachtain. Mar sin féin, fágfar go leor ama don spraoi agus do rannpháirtíocht i gclubanna agus i gcumainn.

Is a chaimhiníad leachtai,
ranganna saotharlainne, ranganna
teagaisc agus ranganna eile, mar
aon le téacsleabhair, d'bharr ar líne,
agus an leabharlanna a chuireann
an ollscoil ar fáil chun cuidiú leat
chun cinnt a dhéanamh. Ina
aimneoin sin is eile, is fúf éin a
bheadh sé i ndeireadh na dála an
éireoidh leat nó nach n-éireoidh.
Tá a fhios againn go maith, áfach,
gur féidir le daoine dul chun
fearlais agus go mbraitheann na
daoine sin an-sásta leis an éacht
a bhaineann siad amach agus leis
na scileanna nua a shealbhaíonn
siad. Baineann siad sásamh, thairis
sin, as saol an mhic léinn. An
chailocht a bhainfidh tú amach
i ndeireadh do thréimhse anseo,
beith aitheantas idirnáisiúnta
aici, is measc fostiógais uibhéarais
oidreach ar fud an domhain.

Tá súil ag an Ollscoil go mbeidh tús do bhall den phobal acadúil seo againne. Tá súil againn go mbeidh tú in ann an tairbhe agus an tainneamh is fearr is féidir a bhaint as cathair seo na dtuairimí agus na foghlama, go bhfoghlaimeoidh tú faoi 'ábhannaí' saimtiúil féin agus chomh maith leis sin faoin taighde i gcóitinne, faoi thuairimí móra an domhain, faoi dhiospoireachtaí an tsaoil, agus faoi na deiseanna a bheid ar fáil duit i dtaca le breis-taoidé breis-taighde agus fostaíocht.



Staidéar agus Measúnachtaí

Blackboard

Bainimid úsáid san Ollscoil seo as córas a dtugtar Blackboard air, a thugann deis do léachtóirí ábhar cosúil le nótaí léachta, ábhar léitheoireachta, naisc idirlín, físeáin, ceisteoire, etc. a chur ar fáil do mhic léinn ar líne. Bainneann go leor cúrsaí leas as freisin d'fhógraí, do mhíreanna nuachtar aon le deis a chur ar fáil do mhic léinn obair an chúrsa a sheoladh isteach go leictreonach. Tá go leor uirlisí breise ag gabháil le Blackboard a mbaineann léachtóirí difriúla leas astu. Bíonn teacht ar Blackboard 24/7 ar an gcampas agus lasmuigh de. Ní gá go mbainfeadh gach léachtóir nó modúl leas as, ach bainfidh a bhformhór acu ar bhealaí difriúla.

Ba chóir duit logáil isteach ar Blackboard go tráthrialta chun an t-eolas is déanaí a dhéan le do mhodúil féin a fháil. Dóibhsean a bhfuil guthán cliste nó táibléad leictreonach acu, is féidir Aip Blackboard (don iPhone agus do chóras Android) a íoslódáil.

An tIonad Foghlama - oiliúint agus tacatocht ar líne

Cláraítear gach mac léinn sa chéad bhliain ollscoile dóibh do chúrsa Blackboard ar a dtugtar 'An tIonad Foghlama', ar a bhfuil ceachtanna féin-staidéir agus treoracha maidir le scileanna acadúla cosúil le haistriú/tuairisc a scríobh, staidéar a dhéanamh agus ullmhú do mheasúnuithe. Tá ceardúnas ag an Ollscoil an t-ábhar sin go léir a chur ar fáil do mhic léinn agus molaímid go láidir do mhic léinn leas a bhaint as. Tá an t-aiseolas a fuarthas ó mhic léinn go dtí seo an-dearfach. Beidh naisc san Ionad Foghlama freisin chuig ábhar agus ailt shuimiúla eile mar aon leis an nuacht is déanaí i rith na bliana acadúla. Dá bhrí sin, logáil isteach chomh minic agus is féidir leat.

Bradaíl

Is éard atá i gceist le bradaíl "ábhar a chóipeáil, lena n-áirítear píosa a scríobh go díreach ó shaothar duine éigin eile gan aitheantas mar is cú a thabhairt dá lethéid". Déanann bradaíl beag is fiú den fhoghlaím, agus ní cleachtas maith acadúil é agus ní ghlactar leis in OÉ Gaillimh. Bíonn bradaíl i gceist má tá ábhar cóipeáilte ag mac léinn ó leabhar, iris, láithreán gréasáin, mac léinn eile nó foinsé ar bith eile, agus ansin cuirtear an t-ábhar seo ar fáil mar chuid de thasc nó de thionscadal gan tagairt mar is cú a dhéanamh don té a chruthaigh an t-ábhar ó thús. Déileáiltear le cásanna bradaíola i gCód Cleachtais na hOllscoile Chum Plé le Bradaíl, cód atá le fáil ar láithreán gréasáin na hOllscoile ag: www.nuigalway.ie/plagiarism nó is féidir cóip chlóite den Chód a lorg. D'fhéadfadh cineálacha éagsúla pionós a bheith i gceist, ina measc an fhéidearthacht nach dtabharfaí cead don mhac léinn freastal ar an Ollscoil a thuilleadh i gcásanna atá fíor-eisceachtúil.

Is é an bealach is fearr le bradaíl a sheachaint a chinntiú go ndéanann tú tagairt mar is cú don fhoinsé eolais a bhí agat. Sa chás go bhfuil ábhar atá cruthaithe ag duine éigin eile in úsáid agat, cinntigh go gcuireann tú in iúl go soiléir cé a scríobh/a chruthaigh an t-ábhar. Má tá ambrás ort faoi rud ar bith, labhair le do léachtóir nó do stiúrthóir.

Conas teacht ar Blackboard

Nuair a bheidh tú cláraithe leis an ollscoil beidh teacht agat ar Blackboard faoin ainm úsáideora agus pasfhocal céanna is a bhíonn agat do do ríomhphost agus do sheirbhísí eile ríomhaireachta.

Tá teacht ar Blackboard ag:

<https://nuigalway.blackboard.com>

Nod!
Tabhair gach leabhar ar ais in am ionas nach mbeidh táillí le hióc agat

Leabharlann Shéamais Uí Argadáin

Gheobhaidh tú gach tacaíocht atá uait don staidéar agus don fhoghlaím i Leabharlann Shéamais Uí Argadáin. Cuireann sé **spás ciúin staidéir** ar fáil duit in atmaisféar léinn, chomh maith le **seomraí grúpstaidéir** d'obair chomhoibríoch agus tionscadail ghruapa. Beidh teacht agat ar na **hacmhainní eolais** ar fad a theastóidh uait le linn do chuid staidéar - leabhair, ríomhleabhair, iriseáin, bunachair shonraí, DVDanna agus neart eile. Tá foireann na Leabharlainne ar fáil chun **cabhrú agus tacú** leat teacht ar eolas atá uait agus do bhealach a dhéanamh thart ar sheirbhísí agus áiseanna uile na leabharlainne. Cuireann siad oiliúint ar fáil chomh maith chun scileanna fadsaol a thabhairt duit maidir le heolas a chuardach.

Uaireanta Oscailte i rith an Téarma:

Leabharlann Shéamais Uí Argadáin:

Luan go hAoine 8.30 am - 10.00 pm
Satharn 8.30 am go 5.30 pm;
Domhnach 10.00 am go 5.30 pm.

Seomra Léitheoireachta na Leabharlainne (san Ioslach):

Luan go Domhnach
7.00 am go 2.30 am

An Leabharlann Leighis:

Luan go hAoine
8.00 am go 10.00 pm

Buail isteach san Ionad Scileanna Acadúla atá i bhforhalla na Leabharlainne áit a bhfaighidh tú cúnaimh chun teacht ar eolas do do chuid staidéar agus conas é a úsáid. Chun tuilleadh eolais a fháil téigh chuig www.library.nuigalway.ie/academicskills/

• **Ag tosú sa Leabharlann** - reachtálár gearrshóisiúin tosaigh sna chéad cúpla seachtain den Seimeastar chun tú a chur ar an eolas faoin úsáid is fearr is féidir leat a bhaint as an leabharlann. Breathnaigh ar leathanach oiliúna na Leabharlainne chun tuilleadh eolais a fháil.

• **Cúnaimh uait?** T: +353 91 493399; R: library@nuigalway.ie; Buail isteach chuig Deasc Freastail na Leabharlainne agus I.T.

• Tá eolas ar láithreán gréasáin na Leabharlainne faoi sheirbhísí uile na leabharlainne agus is é seo an túsphointe chun acmhainní eolais a chuardach do do chuid staidéir.
<http://www.library.nuigalway.ie>.

• Chomh maith le príomh-Leabharlann Shéamais Uí Argadáin, tá an **Leabharlann Leighis** ar uirlín na talún san Institiúid Eolaíochta Cliniciúla, in Ospidéal Choláiste na hOllscoile, Gaillimh.

• Tá spásanna staidéir breise ar fáil i **Seomra Léitheoireachta na Leabharlainne** san Ioslach i Leabharlann Shéamais Uí Argadáin. Tá an seomra seo ar fáil gach lá ó 7.00 am go 2.30 am.

Nod don eolach: Seachain táillí!

• Tabhair gach leabhar ar ais in am nó déan iad a athnuachan ar láithreán gréasáin na leabharlainne www.library.nuigalway.ie.

• Na déan dearmad do ríomhphost a sheiceáil mar go soilfar fógraí na Leabharlainne chuig do chuntas OÉ Gaillimh.

An tIonad Scríbhneoireachta Acadúla

Cuireann an tIonad Scríbhneoireachta Acadúla seisiúin aonair ar fáil saor in aisce chun aisti a scríobh agus tá siad oiriúnach do rianachais na mac léinn. Tá fáilte roimh mhic léinn as gach disciplín agus gach leibhéal cumais. Oibríonn teagascóirí an Ionaid le mic léinn na chéad bhliana agus le hiarbéimthe araon.

Féadfaidh tú dul chuig an Ionad chun cúnaimh a fháil le ceisteanna gramadaí, struchtúr aisti, poncaíocht, agus gnéithe eile den scríbhneoireacht cosúil le bac scríbhneora agus inni faoi bhradaíl neamhthoilí.

Cuireann an tIonad tacaíocht ar fáil don scríbhneoireacht i nGaeilge agus i mBéarla araon. Reachtálann sé ceadlanna grúpa agus comórtais scríbhneoireachta chomh maith. Bíonn comhaite le fáil ar an nguthán d'fhoghlaimoírí i bhfad ó bhaile.

Chun an tairbhe is fearr a bhaint as do sheisiún, beir leat do chuid obair scríofa. Glactar le haistí críochnaithe, le dréachtaí garbha, agus le measúnaithe a leagadh isteach cheana féin. Féadfaidh tú tús a chur leis an bpróiseas scríbhneoireachta chomh maith trí smaointe a phlé linn.

Cuimhnigh, ní phrófáilídh na teagascóirí d'aiste duit agus ní scríobhfaidh siad duit í ach an oiread, ach cuideoidh siad leat chun a bheith i do scríbhneoir níos fearr agus níos muiníní. Tá an tIonad lonnaithe ar an dara hurlár de Leabharlann Shéamais Uí Argadáin. I rith an téarma, féadfaidh tú bualadh isteach san Ionad le linn uaireanta oscailte nó coime a dhéanamh ar an láithreán Gréasáin www.library.nuigalway.ie/awc/.

Tá fáilte roimh cheisteanna agus roimh mholtai. Déan teagmháil leis an mbainisteoir ag irina.ruppo@nuigalway.ie.

Is gnách go mbualleann duine isteach gan choime chuib an Ionad Scríbhneoireachta Acadúla. Ach is féidir coime a dhéanamh ar líne ar: www.eventbrite.ie/o/academic-writing-centre-1874011895.

Tá na huaireanta oscailte agus tuilleadh eolais le fáil ar: www.library.nuigalway.ie/awc/.

SUMS

Is ionad buail isteach SAOR IN AISCE é SUMS (Tacaíocht do Mhic Léinn Fochéime Mata agus Staitisticí) d'fhochéimthe OÉ Gaillimh. Cuidíonn SUMS le mic léinn tuisctín níos fearr a fháil ar aon ghné den Mhatamaitic, Staitisticí nó ar aon ábhar a bhaineann leis an Matamaitic. Tá sé mar phríomhaidhm ag SUMS timpeallacht chomordach neamhfhoirniúil a chur ar fáil ina mblionn deis ag mic léinn tabhairt faoin staidéar ar a luas féin agus ina mblionn teagascóirí oile ar fáil chun cuidiú le mic léinn ar bhonn aonair, más gá.

Is mic léinn iarchéime i Scoil na Matamaitice, na Staitisticí agus na Matamaitice Faidhmi iad teagascóirí SUMS, rud a chiallaíonn go dtuigann siad go rímhaith na deacrachtaí a bhíonn ag mic léinn agus an bealach is fearr le déileáil leis na deacrachtaí sin.

AN BHFUIL CABHAIR AG TEASTÁIL UAIT?

Má theastaíonn cabhair duine le duine uait le cúrsaí matamaitice, buail isteach chuig Seomra ADB-G023, Áras de Brún

Uaireanta oscailte
Luan go hAoine, 2pm – 5pm

Tuilleadh eolais:
An Dr Kirsten Pfeiffer
T: +353 91 49 4488
www.maths.nuigalway.ie/sums

Tacaíocht do Mhic Léinn

Clúdaíonn an chuid seo gach eolas faoi na réimsí seo a leanas:

- An tIonad Forbartha Gairmeacha
- Seirbhísí Séiplíneachta
- Áiseanna Cúraim Leanai
- An Oifig Idirnáisiúnta
- An tSeirbhís Tacaíochta Míchumais
- An Clár Rochtana
- Mic Léinn Lánfhasta
- Seirbhísí Sláinte
- Cothú Sláinte
- Seirbhís Chomhairleoireachta
- Comhaltas na Mac Léinn



An tIonad Forbartha Gairmeacha

Nuair a thosáinn tú do chúrsa ní gá go mbeadh a fhios agat céard atá tú ag iarraidh a dhéanamh don chuid eile de do shaol ach faoi dheireadh na céime beidh ort roinnt cinntí a dhéanamh a chinntífidh do chéad chéim eile. Molann an tIonad Forbartha Gairmeacha duit do chuid ama in OÉ Gaillimh a úsáid chun cur le d'infhostaitheacht trí do scileanna a fhorbairt agus do roghanna a fhiosrú agus tú i mbun staidéir ionas go mbeidh léargas níos doimhne agat ar céard ba mhaith leat a dhéanamh i ndiaidh na céime. Tá sé mar aidhm ag an Ionad Forbartha Gairmeacha seirbhís ghairmthreorach agus faisnéis den scoth a chur ar fáil duit atá dírithe ar thú a chumasú chun d'fhorbairt gairme féin a bhainistiú agus aistríthe gairme éifeachtacha a dhéanamh.

- Cabtraíonn an tIonad Forbartha Gairmeacha leat do ghairm féin a bhainistiú trí réimse leathan seirbhísí tacaíochta a chur ar fáil. I measc na seirbhísí tá:
- Seimineáir agus colas faoi ghairmeacha beatha, fostóirí, earmálacha tionscal agus clár iarchéime. Trí fhreastal orthu seo tuigfidh tú céard atá i gceist le gairmeacha beatha éagsúla agus leathnófar na roghanna a bheidh agat tar éis na céime.
 - Ceardlanna agus seimineáir a spreagann mic léinn chun scileanna infhostaitheachta agus bainistithe gairme a fhorbairt.
 - An Clár Taithí Gairmiúla (PEP) - tá dlúthbhaint aige seo le roinnt clár agus is deis atá ann do mhic léinn tairbhe a bhaint as taithí oibre ábhartha. Iarraimid ar chuideachtaí/breathnú ar do CV, agallaimh a eagrú chun socrúcháin oibre a chinntiú agus chun tacú le mic léinn agus iad ar shocrúcháin oibre.
 - Gairmthreoirí duine le duine do mhic léinn reatha OÉ Gaillimh.
 - Deiseanna chun casadh le fostóirí féideartha agus le alumni ag seimineáir, cuir i láthair agus aonaigh post le linn na bliana acadúla.
 - Comhairle duine le duine ar CV agus ullmhú d'agallaimh.
 - Modúil, léachtaí agus ranganna teagaise gairme beatha i roinnt mhaith clár acadúla.

Córas ar líne 'Careers Connect'

Tá teacht ag mic léinn OÉ Gaillimh ar an gcóras ar líne 'Careers Connect', áit ar féidir leat:

- Coinní a chur in áirithe
- Ait a chur in áirithe ag imeachtaí
- Cuardach a dhéanamh ar an mbunachar sonraí d'fholúntais atá ag ainm

Uaireanta Oscailte:

Luan go Déardaoin
9.00am – 5.00pm
Aoine 11.00am – 5.00pm

Coinní i l5 nóiméad ar fáil gach lá (coinní níos faide ar fáil ach a bheith atreoraithe):

Logáil isteach chuig Careers Connect ag:

<http://www.nuigalway.ie/career-development-centre/careersconnect/>

Clinicí CV agus Iarratais (ar fáil le linn téarma)

Féach ar Careers Connect d'ama nua atá ar fáil.

Sonraí teagmhála:

www.nuigalway.ie/careers
Rphost: careers@nuigalway.ie

Tel: 091-493589

www.facebook.com/Careers.

NUIGalway

www.twitter.com/NUIGCareers

An tSeirbhís Séiplíneachta

Cuireann an tSéiplíneacht roimpi cur le do thaithí ar an ollscoil. Cuireann na Séiplínigh béim ar leith ar an spioradálacht i do shaol a aithint, a cheiliúradh agus a chothú. Tá baint acu chomh maith le gníomhaíochtaí éagsúla sa phobal agus ar an gcampas agus le hobairt dheonach thar lear. Tá sé éasca teacht ar na Séiplínigh agus bíonn siad ar fáil le cluas éisteacha a thabhairt duit agus le cabhrú leat má bhíonn aon ní ag cur ar duit. Is áit chiúin shábháilte é Séipéal Naomh Columbanus (Séipéal an Chólaiste). Bíonn an Oifig Séiplíneachta oscailte ó Luan go hAoine, 9.00am go 3.45pm agus tá sé lonnaithe in Áras Naomh Déaglán ar Bhóthar na Drioglaíne.

Na daoine ar féidir teagmháil a dhéanamh leo:

An tAthair Ben Hughes

+353 91 492168

ben.hughes@nuigalway.ie

An tAthair Barry Horan

+353 91 492168

barry.horan@nuigalway.ie

Dolores McAndrew

Rúnaí/Fáiltíoir

+353 91 495 055

chaplain@nuigalway.ie

Tá an t-eolas is déanaí maidir le himeachtaí agus le seirbhísí liotúigeacha a bhíonn á reáchtáil ag an tseirbhís séiplíneachta le fáil ag www.nuigalway.ie/student-life/student-support/chaplaincy.html

Cuardaigh muid

ar Facebook

NUIGalway Chaplaincy



Áiseanna Cúraim Leanai

Creis na hOllscoile

Is iad **Spraoi Early Learning Centre** atá i mbun Chreis na hOllscoile atá lonnaithe ag Uimhir 50, an Caisleán Nua Uachtarach.

Eolas faoi Spraoi

Ag Spraoi tá an bhéim ar fhoghlaim ón spraoi. Cuireann siad curaclam Aistear i bhfeidhm agus cuimsíonn siad gnéithe de Steiner agus de Montessori. Rinneadh athchóiriú ar an ionad chun freastal ar riachtanais leanai idir sé mhí agus dhá bhliain déag d'aois.

Coinníonn an aip atá acu tuismitheoirí ar an eolas i bhfíor-am faoin gceinál lá atá á chaitheamh ag a gcuid leanai, agus dá bhli sin bíonn na tuismitheoirí, atá mar phríomhoideachasóirí, bainteach le cúram a leanai.

Ullmhaítear an biachlár cothromaithe agus éagsúil ar an láthair chun freastal ar riachtanais chothaithe an linbh agus tá baint ag an tionscadal nua garraodóireachta leis seo.

I gcás leanai níos óige bíonn an bhéim ar spraoi céadfach agus tá Spraoi ag obair chun taithí chéadfach a fhorbairt i laistigh agus lasmuigh i ngairdín na creise.

An Oifig Idirnáisiúnta

Is campas idirnáisiúnta amach é OÉ Gaillimh agus 20% de na mic léinn ina mic léinn idirnáisiúnta as breis is 110 tír. Tá go leor seirbhís éagsúla á gcur ar fáil ag an Oifig Idirnáisiúnta, ní hamháin do mhic léinn idirnáisiúnta ach do mhic léinn de bhunadh na hÉireann ar mian leo dul ag staidéar thar lear trí pháirt a ghlacadh i gclár mhalaírt, Erasmus nó staidéar thar lear.

Airítear i measc na seirbhísí a chuireann an Oifig Idirnáisiúnta ar fáil:

- Ranganna Béarla
- Eolas maidir le táilli agus scoláireachtaí
- Clár eolais do mhic léinn idirnáisiúnta atá ag tosú san ollscoil
- Comhairle, eolas agus seirbhísí tacaíochta do na mic léinn idirnáisiúnta ar fad
- Imeachtaí Sóisialta agus Cultúrtha
- Láimhleabhar do mhic léinn idirnáisiúnta
- Líne chabhreach éigeandála lasmuigh de ghnáthuaireanta oibre

Tá comhairle agus treoir chuimsitheach do mhic léinn idirnáisiúnta le fáil sa Láimhleabhar Eolais do mhic léinn idirnáisiúnta atá le híosodáil ó: <http://www.nuigalway.ie/international-students/downloads/>

Buail isteach chuig an oifig ag Uimhir 7, Bóthar na Drioglaíne

T: +353 91 495277

R: international@nuigalway.ie

Is féidir leat teagmháil a dhéanamh le mic léinn idirnáisiúnta eile ar Facebook agus muid a leandúint ar Twitter chun an nuacht is deireanaí a fháil.

<http://www.nuigalway.ie/international-students/>

- Meastún Riachtanas Aonair
- Freastal Réasúnta i Scrúdúithe
- Gléasanna & Bógearraí
- Teicneolaíochta Cúnta
- ADD/ADHD
- Siondróm Asperger
- Daille/Lagú Radhairc
- Bodhairc/Lagú Eisteachta
- Dispráisce
- Ríochtaí néareolaíochta
- Meabhairshláinte
- Drochthinnneas leanúnach
- Míchumas Físiúil
- Saindearachta Foghlama
- Míchumas éigin eile

Tuilleadh eolais

Is féidir clárú leis an tSeirbhís Tacáiochta Míchumais tríd an bhfoirm chláraithe ar líne a chomhlánú atá ar fáil ag <http://www.nuigalway.ie/disability/register>

Féadfaidh mic léinn atá cláraithe leis an tSeirbhís Míchumais leis a bhaint as cuid de na seirbhísí seo a leanas:

"Tá foireann na hoifige seo tiomanta d'fheasacht ar mhíchumas a chur chun cinn ar an gcamas agus timpeallacht úilechuisitheach agus chathrom foghlama a sholáthar d'fhonn a chinntiú gur taithí den scoth a bheidh ag gach mac léinn". Foireann na hOifige Míchumais

An Clár Rochtana

Tá an Clár Rochtana dírithe ar mhic léinn a bhfuil an cumas iontu don ardoideachas ach, ar chúiseanna éagsúla sóisialta agus eacnamaíochta, nach bhfuil ag freastal ar an tréibhéal. Tá bealaí iontrála forbartha ag an gClár Rochtana, is é sin Cúrsaí Rochtana a chur ar fáil do lucht fogála scoile agus do mhic léinn lánfhásta agus an Scéim Rochtana ar an Ardoideachas (HEAR) chun tacú le mic léinn ó chúlraí faoi mhíbhuntáiste chun freastal ar OÉ Gaillimh. Tacaíonn an Clár Rochtana le mic léinn focúime atá nasctha leis na Cúrsaí Rochtana agus cuireann sé clár cumasitheach céadbhlaise ar fáil do mhic léinn HEAR na chéad bhliana a thugann blaiseadh doibh ar a bhfuil i gceist leis an saol in OÉ Gaillimh.

Cuireann an Fhoireann Rochtana comhairle airgeadais agus tacáiocht leanúnach phearsanta ar fáil do gach mac léinn a thagann isteach tríd an gClár Rochtana.

Foireann an Chláir

- Imelda Byrne
Oifigeach Rochtana
- An Dr Mary Surlis
Bainisteoir Sinsearach Cláir
- Kathleen Hartigan
Cúntóir Feidhmiúcháin
- Sinead Higgins
Cúntóir Feidhmiúcháin
- Riarthóir HEAR/DARE
hear@nuigalway.ie
- An Dr Daniel Savery,
Comhordaitheoir an Chláir
- Jane Ennis
Comhordaitheoir
- Ionad:**
An tIonad Rochtana
Áras Uí Chathail
T: +353 91 49 3553
R: access@nuigalway.ie

Mic Léinn Lánfhásta

Tuigimid go rímhaith anseo in OÉ Gaillimh go dtagann athrú mór ar shaol agus ar stíl mhaireachtála go leor mac léinn lánfhásta nuair a thosaíonn siad ag freastal ar an ollscoil. Ní hamháin go mbíonn mic léinn lánfhásta ag díriú ar an staidéar, is minic gur tuismitheoirí iad freisin, gur céile/páirtí iad agus gurb iad san an duine atá ag tuilleamh aingid don teaghlach; nó d'fhéadfadh go mbeadh mic léinn lánfhásta áirithe ag dul i nglic leis an ról a bhaineann le bheith ina mhac léinn den chéad uair riamh.

Tacaíocht staidéir

Mátá sé roinnt naith bhianta ó bhí tú páirtreach sa chóras oideachais (Luan go hAoine) R:disability.service@nuigalway.ie www.nuigalway.ie/disability

Ionad: Áras Uí Chathail.
Uaireanta Oscailte (Luan go hAoine):
9.15am - 12.30pm agus 2.30pm - 4.00pm

Is féidir clárú leis an tSeirbhís Tacáiochta Míchumais tríd an bhfoirm chláraithe ar líne a chomhlánú atá ar fáil ag <http://www.nuigalway.ie/disability/register>

Sonraí teagmhála

Trish Bourke,
Oifigeach na Mac Léinn Lánfhásta
T: +353 91 492 695
R: maturestudents@nuigalway.ie
www.nuigalway.ie/mature

Seirbhísí Sláinte

Aonad Sláinte na Mac Léinn

Cuireann Aonad Sláinte na Mac Léinn cúram leighis, cúram siciatrach agus seirbhís fisiceirí ar fáil do mhic léinn atá cláraithe in OÉ Gaillimh.

Ionad:

Áras na Mac Léinn,
An chéad urlár

Uaireanta oscailte
(Luan go hAoine)
9.15am - 12.30pm
2.30pm - 4.30pm
T: +353 91 492 604

Coinní

Is féidir stiúil isteach chuig an gclinic triáise gan coime gach lá agus déanfaidh altra measúnacht tosaigh ort agus cuirtear ar aghaidh chuig dochtúir thú más gá.

Tá costas agus liosta de na seirbhísí le fáil ag www.nuigalway.ie/health_unit/fees.html

Eigeandáil taobh amuigh de ghnáthuaireanta oibre

Má theastaíonn dochtúir uait taobh amuigh de ghnáthuaireanta oibre, glaigh ar +353 87 262 3997.

Cothú Sláinte

Tá ceangal idir do stíl mhaireachtála, do shláinte agus do chuid staidéir. Cuirimid clár, seirbhísí duine le duine agus acmhainní ar líne ar fáil sna réimsí seo a leanas leis na mic léinn a spreagadh le saol níos sláintiúla agus níos folláine a bheith acu:

- Alcóil
- Cothú & Aclaíocht
- Sláinte Mheabhrach/Mhothúcháin
- Sláinte Ghnéis
- Clár Laghdaithe Struis Scrúdúithe

Buail isteach chuig an Ionad Folláine sa Hub in Áras na Mac Léinn, áit ar féidir leat féachaint ar na leabhair agus ar an eolas atá againn, nó is féidir leat do scéin a ligean sa Seomra Scéithe. Ar an eolas atá le fáil ar líne tá e-Pub d'eolas faoi alcól.

Seirbhís Chomhairleoireachta do Mhic Léinn

Tá an tSeirbhís Chomhairleoireachta do Mhic Léinn tiamanta do thacú le mic léinn a bhfuil deacrachtaí acu i.e. deacrachtaí a bhfuil tionchar acu ar chomh sona is a mhóthaíonn siad, a sláinte, a gcumas déileáil leis an saol ó lá go lá, le caidrimh le daoine eile nó leis an dúshlán a bhaineann le bheith ag foghlaim ag an tritú leibhéal.

"Is céim mhór i saol an duine freastal ar an ollscoil. Cosúil le gníthe eile den saol d'fhéadfadh go mbeadh dúshlán le sárú in amanna agus go mbeadh strus ar mhic léinn freisin ó am go ham. D'fhéadfadh go mbeadh deacrachtaí pearsanta ag mic léinn a chuirfeadh isteach ar a gcumas dirriú ar an staidéar. Bíonn tionchar ag na fadhbanna seo domh maith ar an gcumas atá ag an mac léinn lánairbhe a bhaint as na deiseanna atá ar fáil in OÉ Gaillimh. Ní dearmad gur féidir linn cabhrú leat má bhíonn deacrachtaí ar bith agat".

Seirbhís Chomhairleoireachta do Mhic Léinn

Cén fáth a bhífeadh comhairleoireachta bheith ag teastáil?

Breathnóir neodrach is ea an comhairleoir gairmiúil. Ní thabharfaidh sé/sí breithiúnas ort agus ní cháinfidh sé/sí thú faoin méid a phléifidh sibh. Féadfaidh tú a bheith iomlán ionraic le comhairleoir; uaireanta bíonn drogall ar mhic léinn labhairt go hionraic le cairde nó le daoine muinteartha leo agus de bhrinadh bhífuil aithne phearsanta agat ar an gcomhairleoir ní gá go mbeadh inniú ort go gcuirfidh an méid a d'earfaidh tú isteach ar dhaoine atá muinteartha leat.

An méid a dhéanaimid

Is fóireann de chomhairleoirí, de shíceolaithe agus de shiciteiripeoirí cáilithe atá ag obair sa tSeirbhís Chomhairleoireachta. Áirítear measc na seirbhísí a chuirtear ar fáil:

- Comhairleoireacht aonair
- Comhairleoireacht alcóil agus drugaí
- Grúpobair
- Ceardlanna dírithe ar fhorbairt phearsanta

Comhaltas na Mac Léinn

Is féidir a gurgóir neamhspleáché Comhaltas na Mac Léinn a dhéanann ionadaíocht nithé a bhíonn ag déanamh inniú do mhic léinn agus a réitíonn fadhbanna a bhíonn ag mic léinn, ar an gcampus agus lasmuigh den campus. Mar chomhalta den Chomhaltas, is féidir leat taibhe a bhaint as seirbhísí amhaib:

- Ionadaíocht ag leibhéal áitiúil agus ag leibhéal náisiúnta
- Clár ainmeacha daoine a bhíonn ar fáil le dianranganna a thabhairt agus Siopa Leabhar Dara Láimhe
- Taisceadán, Siopa Chomhaltas na Mac Léinn, Sult, Caiféanna agus Seomra Cótaí
- Tacáíocht agus treoir maidir le cúrsaí airgeadais, lóistín, fadhbanna acadúla, cearta,

Tá comhairle shior in aise le fáil ón tSeirbhís Chomhairleoireachta.

Seirbhís Buaill Isteach

Réachtáiltear Seirbhís Buaill Isteach idir 2pm-4pm gach lá i rith an téarma, féadfaidh mic léinn buailadh isteach má tá comhairle uathu agus ní gá coinne a dhéanamh roimh ré.

Ionad: 5 Bóthar na Drioglainne, OÉ Gaillimh
www.nuigalway.ie/student_services/counsellors

Coinne a dhéanamh (lasmuigh den téarma amháin)

T: 353 91 492484
nó 353 87 664 4299

Uaireanta Oscailte

Buaill isteach chuig an oifig am ar bith idir 9:00am - 1:00pm nó 2:00pm - 5:00pm.

- Eolas agus atreorú
- Clár agus acmhainní féinchinimh ar líne
- Teiripe Chomhlántach
- Guitear comhairleoireachta ar fáil trí mheán na Gaeilge freisin.
- Tá an tseirbhís seo ag teacht leis an gCod Eitice agus Cleachtais atá comhaontaithe ag Cumann Comhairleoirí Ollscoile agus Coláiste na hÉireann.

oifigeach atá tofa ar Chomhaltas na Mac Léinn ionadaíocht ar do shon laistigh den Ollscoil agus tá siad freagrach do na hionadaithe Ranga atá tofa ag na mic léinn. Má theastaíonn cúnaimh ar bith uait, fíú amháin mura bhfuil i gceist ach fadhbanna beaga, ná biodh drogall ort teagmháil a dhéanamh le Comhaltas na Mac Léinn a bheidh lánsásta cabhrú leat!

Sonraí teagmhála

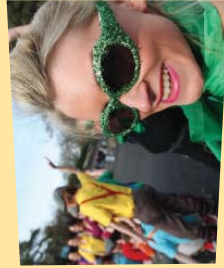
Ionad: Áras na Mac Léinn (thuas staighre)
Uaireanta oscailte (Luan go hAoine): 10am – 5pm
T: +353 91 524 810
R: studentsunion@nuigalway.ie
www.su.nuigalway.ie

Bí páirteach

Clúdaíonn an chuid seo gach eolas faoi na réimsí seo a leanas:

- Spórt, Clubanna & Caitheamh Aimsire
- Cumainn na Mac Léinn
- Obair Dheonach
- Flirt FM
- An nuachtán Sin

Bí páirteach i saol na hollscoile



Leagtar an-bhéim ar a thábhachtait is atá clubanna agus cumaim i gcothú shaol na hollscoile agus is minic a áirítear na cuimhní cinn a eascraíom ó bheith páirteach sna clubanna agus sna cumaim seo ar na hamanna is speisialta de shaol an mhic léinn agus deis iad chomh maith cabhrú le mic léinn a gcuid scileanna pearsanta agus saoil a fhorbairt – scileanna a chuirfidh cuma na maitheasa ar an CV nuair a bheidh an tóir ar fhostaíocht faoi lán seoil.

Spórt, Clubanna & Caitheamh Aimsire

Is cuma an lúthchleasaí thú nó duine a dhéanann beagán aclaíochta ó am go chéile, tá deis agat páirt a ghlacadh sna himneachtaí a eagraítear faoin

In OÉ Gaillimh leagtar an-bhéim ar shaol sóisialta an mhic léinn, gan an saol acadúil a ligean i ndearmad, ar ndóigh. Tugtar deis iontach do mhic léinn blaiseadh a fháil de na healaíona, den chultúr, den saol sóisialta agus den chraic a bhaineann le bheith i do bhall de chlub spóirt.

gdár Spóirt agus Áineasa, "Bí Gníomhach", in OÉ Gaillimh. Tá breis is 50 Club Spóirt mar aon le rogha fhuairsing de ghníomhaíochtaí áineasa ann, agus is cinnte go bhfuil díol spéise ann do chách. D'fhéadfaí traenáil a dhéanamh do chomórtais mór nó díreach feabhas a chur ar do shláinte agus d'fhólláine. Bíonn deis ag an mac léinn Club Spóirt a bhainistiú ach a bheith páirteach sna coistí. Is iad na mic léinn a ritheann na clubanna spóirt do mhic léinn. Agus tú i do bhall den choiste beidh deis agat cur leis an gclub agus scileanna tábhachtacha bainistiúcháin agus ceannaireachta a fhoghlaim agus a chleachtadh.

San ionad spóirt tá:

- Linn snámha 6 lána, 25 méadar. Is féidir an t-urlár a ardú agus a íslíú inti (linn snámha ar chaighdeán comórtais idirnáisiúnta atá inti)
- Cúirteanna scuaise agus raicéadaíochta
- Airéine cispheile atá oiriúnach do chomórtais náisiúnta agus halla spóirt le háit sui do 600 duine
- Gníomhaisiam cardasathíoch ina bhfuil 100 piosa trealaimh

- agus 35 piosa trealaimh friotaíochta
- Gníomhaisiam traenála den scoth
- Dhá stiúideo corpacmhainne, feiliúnach do thraenáil aeróbach
- Balla drepadóireachta ar chaighdeán comórtais
- Sabhnaí agus seomra gaile
- Mar aon leis an gcúinne caife i gcomhair dreas cainte agus craic i ndiaidh na traenála

Áiseanna faoin aer

Tá áiseanna faoin aer ag an Ollscoil sa Daingean, ar an gcampas thuaidh.

I measc na n-áiseanna tá:

- Níl Ionad Spóirt agus Páirceanna Imeartha an Daingin ach 8 nóiméad de shiúl na gcós ón bpríomhchamps;
- Tá deich bPáirc Imeartha féir ann a thugann dúshlán an reathaí trasfere agus a chuireann áit dheas ar fáil don reathaí ócáideach araon;
- Páirc Imeartha bréagfheir;
- Raon reatha 8 lána mar aon le limistéar léimráis agus caitimh;
- Páirc Thraenála faoi leith;
- Áras Spóirt an Daingin: ionad traenála faoi leith, ina bhfuil 12 sheomra feistise, halla aclaíochta, seomra fisteirpe agus seomraí dála.



Lá na gClubanna Dé Céadaoin, 6 Meán Fómhair



Clubanna Spóirt

Bíonn idir spraoi, chairdeas agus tacaíocht le fáil sna Clubanna Spóirt. Táimid meáite ar dheiseanna traenála, imeartha agus iomaíochta spóirt a thabhairt duit; tá raon leathan spóirt thraidisiúnta agáinn mar aon le clubanna agus gníomhaíochtaí nuálacha áineasa. Freastalaímid ar raon leathan spéise agus cumais. Is cuid thábhachtach de do shaol acadúil iad na Clubanna Spóirt óir cothaíonn siad an caidreamh sóisialta le comb-mhic léinn agus tugann siad cothromíocht don staidéar. Na cairde a bheidh agat ó na Clubanna Spóirt, beidh siad leat ar feadh do shaol.

Ar mhaith leat a bheith i do bhall de chlub?

Féach ar ár láithreán gréasáin www.nuigalway.ie/sports Is féidir tosú le club spóirt tráth ar bith sa bhliain!

Ag tús gach seimeistair, áfach, bíonn laethanta faoi leith agáinn nuair is féidir leat bualadh le baill na gClubanna féin.

Seimeastar 1:

Lána gClubanna

Dé Céadaoin, 6 Meán Fómhair

Seimeastar 2: Dé Céadaoin,

17 Eanáir

Nó buail isteach chug an oifig. An Taonad Spóirt, Ionad Spóirt na hOllscoile, Club Kingfisher. T: +353 91 49 3482/3475

www.nuigalway.ie/sports

Seo a leanas cuid de na clubanna spóirt atá bunaithe:

Clubanna spóirt páirce	Clubanna faoi dhion	Clubanna faoin aer
Camogáíocht	Boghdóireacht	Lúthchleasaíocht
Cruicéad	Badmantan	Rothaíocht/Sleibhe
Peil Ghaelach na mBan	Cispheil na mBan	Speirbhíom
Peil Ghaelach na bhFear	Dornálaíocht	Rugbaí leiste
Haca	Leadóg Bhoird	Eachaíocht
Ionánaíocht	Pionsóireacht	Friosaí
Rugbaí na mBan	Lathróid Láimhe	Galf
Rugbaí na bhFear	Haca Inlíne	Sleibhteoireacht
Sacar na mBan	Pól agus Snúcar	Spóirt Sneachta
Sacar na bhFear	Scuais	Leadóg
Lacrosse	Eitpheil	
Clubanna Ealaíona Combraic		Clubanna Spóirt Uisce
Aikido		Cadhcaíl
Judo		Ráiníocht
Karate		Seoltaíocht
Kendo		Tumadóireacht
Muay Thai		Surfáil
TaekwonDo		Snámh & Pólo Uisce
		Clarsheoltaíocht



Ná dean bolg le togl!!! Bí Páirteach.



Scoláireachtaí Spóirt O'Gaillimh

Táirgeann an Ollscoil

Scoláireachtaí Spóirt do lúthchleasaithe den scoth a chláraíonn mar mhic léinn in O'Gaillimh. Bíonn ár gclár dírithe ar fhorbairt lúthchleasaithe ionas go mbeidh ar a gcumas éachtaí spóirt a bhaint amach, chomh maith le forbairt acadúil agus phearsanta a dhéanamh agus iad ag freastal ar an ollscoil.

Tá Scoláireachtaí ag mic léinn faoi láthair don chispheil, don sacar, don rugbaí, do CLG, do na healaíona comhraic, don snámh, don bhoghdóireacht agus go leor eile nach iad.

Chomh maith le scoláireacht, gheobhaidh tú tacaíochtaí eile cosúil le fisiteiripe, cóiréal do ghorthú, traenáil adalaochta, cóitseáil agus cóir taistil má tá tú ag dul chuig comórtais náisiúnta agus idirnáisiúnta.

Iarratas a dhéanamh

Déan iarratas ar líne ag www.sports.nuigalway.ie/scholarshipform.html

Is é an dáta deiridh d'iarratais i leith Scoláireachtaí na bPointí Breise Spóirt – an 31 Márta gach bliain
Is é an dáta deiridh d'iarratais i leith Scoláireachtaí Spóirt Scoth-Lúthchleasíochta – an 31 Iúil gach bliain

Tuilleadh eolais

An tIonad Spóirt
T: +353 91 493 475
R: kathy.hynes@nuigalway.ie

Cumainn na Mac Léinn

Más mian leat aithne a chur ar dhaoine, scileanna nua a fhoghlaim, tabhairt faoi ábhair a bhfuil spéis agat iontu, taithí a fháil ar rudaí éagsúla agus dul ar thuras iontach bí do bhall de chumann éigin. Is ionann cumainn na mac léinn agus an tsiamsaíocht is saoire/saor in aise is fearr i nGaillimh. Beidh tú in ann teacht ar chainteoirí cáiliúla, ar oideachasóirí agus ar dhaoine a d'fhéadfadh post a thabhairt duit amach anseo. Gheobhaidh tú an deis an cumas cruthaitheach atá ionat a léiriú, agus a bheith rannpháirteach, obair dheonach a dhéanamh agus obair a dhéanamh ar mhaithe leis an gcampas agus leis an bpobal i gcoitinne. D'fhéadfá Teastas ALIVE a fháil as do chuid oibre leis na Cumainn freisin.

Cén cumann?

Tá breis is 100 cumann bunaithe san Ollscoil - cumainn shóisialta agus ealaíne dála DramaSoc agus Film Soc, agus cumainn ábharbhunaithe dála an Chumainn Gnó, Francise agus Leighis. I measc na gcumann eile a bhfuil duaiseanna buaite acu tá an Cumann Liteartha agus Diospóireachta, an Cumann Cleasíochta, Lotus agus an Cumann Cóirúil, agus is ann do chumainn eile dála na gCumann FanSci, Disney, Potter & Victoiriach nach bhfuil d'aithm leo ach an chraic agus an spraoi a bhrú chun cinn. Mura bhfuil spéis agat i geann ar bith de na cumainn atá bunaithe cheana féin d'fhéadfá cumann nua a bhunú? Níl uait



Lá na Cumann Dé Céadaoin, 6 Meán Fómhair

EOLAS TÁBHACHTACH

- Bíonn ar Lá na gCumann, **Dé Céadaoin, 6 Meán Fómhair 2017**, agus **Dé Céadaoin, 17 Eanáir 2018** chun blaiseadh a fháil de na cumainn éagsúla atá bunaithe san ollscoil
- Cláraigh ag www.yourspace.nuigalway.ie agus gheobhaidh tú r-phost agus teacsanna maidir leis na himreachtaí a bheidh ar siúl
- Cláraigh ag www.socs.nuigalway.ie/whats_happening_guide/ más mian leat What's Happening Guide a fháil, r-phost seachtainiúil faoi na himreachtaí a bheidh ar siúl gan mhoill
- I measc na n-áiseanna atá ar fáil do na cumainn éagsúla tá spásanna taibhléirithe, seomraí crúinnithe, seomraí fuaimne, stiúideo damhsa, seomra ealaíne, seomraí scáileáin, seomra dorchta, ríonhlana agus seomraí eagarthóireachta

Obair Dheonach a dhéanamh in O'Gaillimh

Is éard atá i gceist le hobair dheonach do chuid ama a chaitheamh gan íocaíocht, ag obair in eagraíocht, ar son grúpa nó cúis faoi leith, nó le daoine aonair. Deis atá san obair dheonach curle do chuid taithí agus scileanna, bualadh le daoine spéisiúla, piosa spraoi a bheith agat, taithí oibre a fháil, rud éigin a dhéanamh ar mhaithe leis an tsochaí, agus do dhushlán féin a thabhairt. **ALIVE** a thugtar ar an gclár oibre deonai atá bunaithe do mhic léinn in O'Gaillimh.

ach smaoinimh agus iarratas a dhéanamh ar bhord do Lá na gCumann, mar chumann nua, ag tús sheimeastar 1 nó 2, agus comhlánaigh an fhoirm iarratais ar www.socs.nuigalway.ie

Conas teacht orainn

Riona Hughes

Ofigeach na gCumann
Áras na Mac Léinn
T: +353 91 492 088
R: socsofficer@socs.nuigalway.ie

Socs Box

Áras na Mac Léinn
T: +353 91 492 852
R: socsofficer@socs.nuigalway.ie

Ionad: Áras na Mac Léinn

(Halla Bailey Allen)

Uaireanta Oscailte (SocsBox):

Luan go Déardaoin –

10am – 8pm agus

Dé hAoine – 10am – 6pm

Is ag ár gCumann atá an líon is mó gradaim buaite ag Gradam Náisiúnta BICS - bics.ie. D'éirigh linn 7 gradam BIC as 12 ar fad a bhuaich anuraidh. Tá 13,500 ball againn, 13,500 mac léinn ar choist, 3,000 ó-cáid gach bliain idir Mhórfhéastai, sheachtainí téamaí agus comhdhála.

Mar bhall de choiste fíadfaidh tú páirt a ghlacadh i gClár Ceannaireachta na gCumann agus in oiliúint, scileanna saoil a fhoghlaim agus suathaintas dígitreach a bhaint amach.



Mic léinn tíreolaíochta in OÉ Gaillimh ag obair go
deonach don ócáid 'Soup for Life' eagraithe ag Gorta

Gradam an Uachtarán do Mhic Léinn OÉ Gaillimh

Má dhéanann tú obair dheonach le ALIVE, ag deireadh na bliana acadúla gheobhaidh tú Teastas ALIVE ag searmanas speisialta a eagraíonn Uachtarán OÉ Gaillimh chun aitheantas a thabhairt dóibh siúd a bhíuil obair dheonach déanta acu. Cuireann taithí dá leithéid agus le CV an duine. Is ionann Teastas ALIVE agus aitheantas ar obair dheonach a rinneadh sa bhaile, i nGaillimh, thar lear nó ar an gcampas, lena n-áirítear: Meantóireacht Student Connect, Cumainn, Clubanna, Rochtain, Ionadaithe Ranga agus Eagraíochtaí Pobail.

Déiseanna le hObair Dheonach a dhéanamh

Faigheann mic léinn OÉ Gaillimh deis obair dheonach a dhéanamh in eagraíochtaí pobail éagsúla, ar feadh thart ar uair an chloig sa tseachtain, lena n-áirítear:

- Deartháir Mór, Deirfiúr Mhór
- Ospidéal na Leanai Éire
- Riding for the Disabled
- Clann Shiomóin
- Clubanna Obair Bhaile i scoileanna
- Gairdíní Pobail

Tá liosta tomlán de na déiseanna atá ann obair dheonach a dhéanamh le fáil ag www.nuigalway.ie/alive

Déiseanna Obair Dheonach a dhéanamh Thar Lear

Ní hambáin go bhfuil neart déiseanna ann obair dheonach a dhéanamh anseo i nGaillimh tá neart déiseanna ar fáil freisin obair dheonach a dhéanamh thar lear. Cruthaíonn ALIVE nasc idir mic léinn OÉ Gaillimh agus clár chreidúnacha thar lear san Áise, i Meiriceá Laidineach, san Afraic agus ar fud na hEorpa. D'fhéadfá míonna an tsamhraidh nó fiú bliain iomlán a chaitheamh ag obair le daoine óga san Iodáil, ag obair ar thionscadail tógála in Haiti, ar chlár chultúrtha i dTuaisceart Éireann, ar thuras dreapadóireachta urraithe ar Shliabh Everest i Neipeal, ar chlár caomhnaithe ainmhithe i Meiriceá Theas nó ag teagasc san India. D'fhéadfá dífeall ollmhór a dhéanamh do shaoil pobal éagsúil ar fud an domhain trí do chuid ama, scileanna agus fuinnimh a roinnt le ceann ar bith de na céadta eagraíocht den chineál seo atá le fáil ar fud an domhain. Téigh chomh fada le www.nuigalway.ie/alive agus ioslódáil an bróisúir ALIVE Guide to International Volunteering, nó téigh chuig Aonach na hOibre Deonai ar an 12 Meán Fómhair 2017.

Tuilleadh eolais

T: + 353 91 495 346
R: alive@nuigalway.ie
Ionad: Urlár na talún, Áras na Mac Léinn
www.nuigalway.ie/alive
Uaireanta oscailte (Luan go Déardaoin): 2.00pm – 5.00pm

Déan do chion féin

Mic Léinn agus na Meán

Bíonn nuachtán agus stáisiún raidió OÉ Gaillimh i gconat sa toir ar earcaigh nua irith na bliana. Beag beann ar do chúla, b'fhéidir go mbeadh spéis agat a bheith i do thuairisceoir nuachta, gné-aithne scríobh, tuairiscí ar chúrsaí spóirt, léirmheas a dhéanamh ar scannáin agus ar imeachtaí.

Flirt FM

Tá stáisiún raidió dá cuid féin ag Gaillimh, Flirt FM atá lonnaithe in OÉ Gaillimh; bíonn clár á gcuiladh gach lá sa tseachtain ar feadh na bliana ach an bhfuil ar feadh réimhse ghairid faoi Nollaig, faoi Cháisc agus imí Lúnasa. Déantar tráchtairacht iomlán ar imeachtaí móra a bhíonn ar siúl ar fud an champa; toghcháin Chomhaltas na Mac Léinn agus seachtainí teamaí de chuid na hOllscoile ina measc. Más suim leat obair go deonach leis an raidió, téigh chomh fada leis an stáisiún raidió atá lonnaithe taobh thiar den Socs Box in Áras na Mac Léinn, nó is féidir clárú do chúrsa oiliúna ar an suíomh gréasáin.

Tá an stáisiún le fáil ar 101.3fm. Is féidir éisteacht ar líne ar www.flirtfm.ie nó ar do ghuthán nó táblaíod agus roghnaigh TuneIn agus @FlirtFM

SIN – Nuachtanna Mac Léinn

Airítear an Nuachtán SIN ar cheann de na Nuachtáin do Mhic Léinn is faide ar an bhfód agus is é an t-aon nuachtán é atá dírithe ar an 17,000 mac léinn atá ag freastal ar OÉ Gaillimh. Bíonn an nuachtán ar fáil in áiteanna éagsúla ar fud an champa agus ar fud na cathrach. Má tá spéis agat san iriseoireacht, i gcúrsaí reatha, i ngranghrádaíocht, i ndeardadh nó i réimsí eile de thairgeadh nuachtáin, glaigh ar SIN ag **+353 91 493 262 nó seol r-phost chuig.editor@sin.ie** www.sin.ie

Seirbhísí ar an gCampas

Clúdaíonn an chuid seo gach eolas faoi na réimsí seo a leanas:

- Siopa Chomhaltas na Mac Léinn
- An Chógaslann
- Soláthar Bia
- Bainc
- Fótachóipeáil & Priontáil
- Slándáil



Siopa Chomhaltas na Mac Léinn

Tá Siopa na Mac Léinn lonnaithe san íoslann i bhfoirgneamh na Leabharlainne. Féadfaidh mic léinn nuachtáin ar lascáine a cheannach sa siopa mar aon le cochaill agus t-éinte OÉ Gaillimh, creidimheas teileafóin, málaí le haghaidh riomhaire glúine, páipéarachas, sólaistí, cótaí saotharlainne, trealamh díoscátha, miliseoga, deochanna boga, deochanna teo agus rudai eile nach iad.

Ionad

An tÍoslach,
Leabharlann Shéamais Uí
Argadáin

Uaireanta Oscailte

Luan - Déard: 8.00am - 8.00pm
Aoine: 8.00am - 6.00pm
Sath: 10.00am - 4.00pm
(i rith an tsamhraidh)

Luan go hAoine: 8.30am - 4.00pm

Seol r-phost chuig

suservices@nuigalway.ie

Soláthar Bia

Tá 17 ionad bia le fáil ar champus OÉ Gaillimh.

Ionad

ÚR An tÍoslach, Foirgneamh na Leabharlainne

Sub Central at INC

An tÍoslach, Foirgneamh na Leabharlainne

Caité na Gaeilge

Áras na Gaeilge

Cloud Café

Foirgneamh I.T.

Zinc Café

Foirgneamh Innealtóireachta

Tóg Sos

Foirgneamh Taighde sna hEolaíochtaí Bithleighis

Stem Café

Institiúid Lambe, UCHG



LEABHAR LINN

Cógaslann (Matt O' Flaherty Chemists)

Tá réimse leathan táirgí cógaisíochta, mar aon le smideadh agus earraí maisíochta ar fáil i gcógaslann an champais agus cuireann sí seirbhís comhairtíocháin ar fáil chomh maith i dtaobh sláinte agus folláine ghinearálta.

Suíomh: Uirlár na Talún, Áras Uí

Argadáin

Uaireanta oscailte:

Luan - Déard: 8.30am - 6.30pm

Aoine: 8.30am - 5.00pm

Tuilleadh eolais:

www.nuigalway.ie/shops

T: 091 495044 nó 091 864025



Uaireanta oscailte (i rith an téarma)

Luan - Déard: 8.00am - 7.00pm
Aoine: 8.00am - 3.00pm
Sath: 10.00am - 2.00pm

Luan - Déard: 7.30 am - 6.00 pm
Aoine: 7.30 am - 4.00 pm
Sath: 10.00am - 2.00pm

Luan - Déard: 9.00 a.m. - 3.00 pm
agus 6.00 pm - 8.00 pm
Aoine: 9.00 am - 1.00 pm

Luan - Déard: 8.30am - 8.00pm
Aoine: 8.00am - 3.00pm

Luan - Déard: 8.30 am - 3.30 pm
Aoine - 8.30 am - 3.00 pm

Luan - Aoine: 8.30am - 3.30pm

Luan - Déard: 8.30am - 4.00pm
Aoine: 8.30am - 3.30pm



Ionad Áit Uaireanta oscailte (i rith an téarma)

SAOL Café Foirgneamh ILAS Luan - Aoine: 8.00am - 3.45pm

Friars
(Starbucks san áireamh)

Áras Cairnes

Luan - Déard: 8.00 am - 4.00pm
Aoine: 8.00 am - 3.30pm

Tíocfaidh athrú ar na buaireanta i mí na Nollag & ó mhí Aibreáin - Lúnasa

Moffetts

Áras Oirbsean

Luan - Déard: 8.30 am - 4.00 pm
Aoine: 8.30 am - 3.00 pm

Oasis

Áras Dán na Mílaoise

Luan - Déard: 9.30 am - 4.30 pm
Aoine: 9.30am - 1.00pm

CSI Café

Institiúid na hEolaíochta Cliniciúla

Luan - Déard: 8.30 am - 5.00 pm
Aoine: 8.30 am - 2.30 pm

The Hub

Áras na Mac Léinn

Luan - Déard: 9.00 am - 5.00 pm
Aoine: 9.00 am - 3.30 pm

Smokey's Café

An tSli Dála

Luan - Déard: 8.30am - 9.00pm
Aoine: 8.30am to 7.00pm
Sath: 9.00am go 5.00pm
Domh: 11.00am go 4.00pm

Sult

Áras na Mac Léinn

Luan-Aoine 08:30am - 11:30pm

Bricfeasta

Luan - Aoine: 9.00am-11.00am

Caife

Luan - Aoine: 8.30am - 5.00 pm

Spólann

Luan - Aoine: 12pm - 4.00pm

Piotsa

Luan - Aoine: 3.00pm - 9.30pm

The Wall Café

An tIonad Spóirt

Luan - Aoine: 8.00am to 7.00pm
Sath: 9.00am - 5.00pm
Domh: 1.00pm - 4.00pm

DERI Café

DERI, An Campus Thuaidh

Luan - Déard: 8.00 am - 4.30pm
Aoine: 8.00 am - 4.00 pm



Baincfeacht

Banc na hÉireann

Tá Banc na hÉireann, OÉ Gaillimh lonnaithe ar an tsli dála i grollár an Champs. Is brainse faoi leith den bhanc atá ann do mhic léinn agus tá seirbhísí iomlána baincfeachta le fáil ann ó cheann ceann na bliana, agus déantar iarracht speisialta i gcoinne freastail ar riachtanais na mac léinn. Ó tharla an banc a bheith lonnaithe san áit a bhfuil sé, is furasta dul chomh fada leis i rith an lae agus fuá amháin idir léachtaí.

Iasacht nua Airgeadais don Choláiste ó Bhanc na hÉireann

Tá OÉ Gaillimh ag obair i gcomhar le Banc na hÉireann chun Iasacht nua Airgeadais don Choláiste a chur ar fáil. Is féidir le tuisenitheoirí/caomhnóirí/mac léinn fócheime lánaimseartha tairbe a bhaint as an scéim nua iasachta seo - Iasacht Airgeadais don Choláiste - chun muirear an mhic léinn €3,000 a loc. Bainneann an muirear seo le gach cúrsa fócheime. Cuirfear an iasacht ar fáil ag ráta ar leith ar feadh thréimhse an chúrsa, suas le cúig bliana. Nuair a bheidh an cúrsa críochnaithe beidh an gnáthráta úis d'iasacht céimí i bhfeidhm agus aisíocfá an iasacht thar thrí bliana.

Seirbhísí Baincfeachta

Beidh comhairleoirí cairdiúla Mac Léinn Bhanc na hÉireann, Kevin Burke agus Kevin Broderick, lánásta cabhrú leat le do chuid deacrachtaí airgeadais agus comhairle a chur ort maidir le conas

do chuid airgid a bhainistíú agus buiséad a leagan amach duit féin don bhliain. Tá míle fáilte roimh mhic léinn an fón a phiocadh suas agus glaoch ar an mbanc nó bualadh isteach chuig brainse Bhanc na hÉireann ar an gcampas.

Ionad: AntSlí Dála, OÉ Gaillimh
Uaireanta Oscailte:
Dé Luain: 10:00am – 5:00pm
Dé Máirt – Dé hAoine:
10:00am – 4:00pm
Teagmháil:
T: +353 91 524 555

AIB

Is féidir cuntas ara dngtar Student Plus Account a oscailt le AIB. Tá go leor eolais le fáil ar <http://personal.aib.ie/our-products/current-accounts/student-plus-account> maidir leis na buntáistí peaisanta airgeadais ar féidir leat leas a bhaint astu má osclaíonn tú Student Plus Account.

Ionad:
Tá AIB suite cóngarach don Champs ar Bhóthar na Drioglainne.

Teagmháil:
T: +353 91 524 466
Uaireanta Oscailte:
Luan, Máirt, Céad, Aoine
10:00am – 4:00pm
Déard 10:00am – 5:00pm

Banc Uladh

Tá Banc Uladh lonnaithe díreach trasna ó Ospidéal na hOllscoile, Gaillimh. Tá seirbhísí iomlán baincfeachta le fáil ann do mhic léinn, lena n-áirítear cuntas reatha do mhic léinn. Is fuá an fón a phiocadh suas agus glaoch ar Bhanc Uladh nó bualadh isteach chuig an mbanc má tá tú ag smaineamh ar chuntas reatha a oscailt.

Ionad: Bóthar an Chaisleáin Nua, Gaillimh
Uaireanta Oscailte:
Luan, Máirt, Déard, Aoine:
9:30am – 4:30pm,
Céad: 10:00am – 4:30pm
T: +353 91 529 013

Meaisíní PASS (ATM)

Tá dhá mheaisín ATM lonnaithe cóngarach don Bhanc ar an gCampas. Tá meaisín eile lonnaithe ar chúil na Diagonáilne Náisiúnta (NIDC) – ar do bhealach idir Áras Uí Chathail / Áras na Mac Léinn agus an Leabharlann / An tSlí Dála. Tá meaisín ATM lonnaithe in Ospidéal na hOllscoile freisin.

Meaisíní ATM eile:

Tá ATM 24 uair an chloig ag stáisiún peitir Topaz ar Bhóthar an Chaisleáin Nua.
Tá ATM eile lonnaithe i mbrainisí Bhanc na hÉireann ar Shráid an Phríomhgharda, Bóthar na Gaillimhe, Ionad Siopa dóireachta na Faiche Móire agus ag 43, an Fhaiche Mhór.

Fótachóipeáil agus Priantáil

PrintThat

Tá an tSeirbhís PrintThat lonnaithe ar an tsli Dála (Foirgneamh na nDán/ na hEolaithe), taobh le Smokey s agus soláthraitheir seirbhísí éagsúla do mhic léinn ann lena n-áirítear priantáil, fótachóipeáil, ceangal bog agus cruia, lannú, clóscríbhneoireacht, scanadh, páipéarachas, deardh grafach agus a lán eile.

T: +353 91 492 350
R: printthat@nuigalway.ie

Priantáil

Tá tú ábalta cáipéisí a phriantáil, cóip a dhéanamh díobh nó iad a scanadh ag ceann ar bith de na Priantéirí Ilfheidhmeacha (MFP) atá lonnaithe ar fud an champus.

Tá an rogha agat ábhar Dubh & Bán nó Daite a phriantáil (roghnaigh ceann acu seo sula gcuireann tú do cháipéis ar aghaidh lena priantáil). Bíonn sé soiléir ó na Priantéirí cé acu an cinn Dhubha & Bhána iad nó cinn Dhaithe. Tá tú ábalta creidmheas priantála a cheannach ar line ag <https://printcredit.nuigalway.ie> nó ó ceann ar bith de na bothanna priantála atá lonnaithe sa Seomra Priantála 125A, ar aghaidh Ríomhlann na nDán agus na hEolaithe i bhFoirgneamh na nDán & na hEolaithe, i bhForhalla Áras Cairnes agus i Leabharlann

Ionad:

Tá an Oifig Slándála lonnaithe ag Uimhir 14, Bóthar na Drioglainne

Conas teagmháil a dhéanamh leis an Oifig Slándála
T: +353 91 492 198
(2198 ó theileafón san Ollscoil)

Éigeandáil:

T: +353 91 493 333
(3333 ó theileafón san Ollscoil)
Cuirfear glaonna ar aghaidh chuig Gutháin Phóca mura bhfuil aon fhreagra san oifig slándála. Cuirfidh taifeadh fuaimne seo in iúl don té atá ag glaoch.

Slándáil

Tá córas slándála 24/7 i bhfeidhm ar champus OÉ Gaillimh. I measc na seirbhísí slándála a sholáthraítear tá foirgnimh a oscailt agus a dhúnadh, patról coise agus veain mórthimpeall an champus, feidhmíú córas CCTV, córais rialaithe rochtana, rialú trácht d'imeachtaí, eochracha a eisiúint agus teagmháil a dhéanamh leis an nGarda Síochána más gá.